

بِسْمِ اللَّهِ الرَّحْمَنِ الرَّحِيمِ





بنیاد ملی بکسکان

معاونت برنامه ریزی و نظارت

# جایزه

راهنمای اعطای جایزه های تحصیلی به دانشجویان صاحب استعداد برتر

ویژه دانشگاه ها

ویراست اول

۱۳۹۴

## راجا

(راهنمای اعطای جایزه‌های تحصیلی به دانشجویان صاحب استعداد برتر)

---

سال انتشار: ۱۳۹۴

معاونت برنامه‌ریزی و نظارت بنیاد ملی نخبگان

تدوین: محمدعمار امینی، آمنه داودآبادی، فاطمه زحلی، سیدحسین طباطبایی،

مهندس سیده متین ماهری، مهندس سینا رضاقلی‌زاده، مهندس حمیدرضا نفر

زیر نظر: دکتر غلامعلی منتظر

نشانی: تهران، خیابان آزادی، بین نواب و رودکی، بنیاد ملی نخبگان

تلفن: ۰۲۱-۶۶۵۷۲۷۸۶

دورنگار: ۰۲۱-۶۳۴۷۸۳۵۳

وبگاه: [www.bmn.ir](http://www.bmn.ir)

رایانامه: [planning@bmn.ir](mailto:planning@bmn.ir)

---

## فهرست مطالب

پیش گفتار.....	۶
<b>فصل اول: معرفی جایزه‌های تحصیلی</b> .....	۹
۱. تاریخچه .....	۱۰
۲. هدف .....	۱۲
۳. رویکردهای اصلی در شناسایی مستعدان .....	۱۲
۴. ویژگی‌های آیین‌نامه .....	۱۳
۵. جایزه‌ها .....	۱۴
۶. نکاتی دربارهٔ جایزه‌ها.....	۲۱
<b>فصل دوم: فرایند اجرایی</b> .....	۲۵
۱. فرایند انتخاب دانشجویان برگزیده .....	۲۶
۲. فرایند اعطای هریک از جایزه‌های تحصیلی به دانشجویان برگزیده .....	۲۹
<b>فصل سوم: چگونگی کار با بخش جایزه‌های تحصیلی در سامانهٔ اطلاعاتی بنیاد (ثربا)</b> .....	۴۳
<b>فصل چهارم: پرسشگان</b> .....	۵۷
<b>فصل پنجم: پیوست‌ها</b> .....	۹۳
پیوست ۱: آیین‌نامهٔ اعطای جایزه‌های تحصیلی به دانشجویان صاحب استعداد برتر .....	۹۵
پیوست ۲: شیوه‌نامهٔ اعطای جایزه‌های تحصیلی به دانشجویان صاحب استعداد برتر .....	۹۹
پیوست ۳: الگوی قرارداد آموزش‌یاری .....	۱۲۱
پیوست ۴: الگوی قرارداد پژوهش‌یاری .....	۱۲۵
پیوست ۵: الگوی قرارداد فن‌یاری .....	۱۲۹



## پیشگفتار

در اجرای اقدام‌های ملی ۱-۱، ۲-۱، ۳-۱، ۲-۲ و ۴-۲ از سند راهبردی کشور در امور نخبگان و به منظور هدایت هدفمند دانشجویان صاحب استعداد برتر در دانشگاه‌ها، پژوهشگاه‌ها و مراکز فناوری کشور، «آیین‌نامه اعطای جایزه‌های تحصیلی به دانشجویان صاحب استعداد برتر» در تاریخ ۱۳۹۳/۳/۱۴ به تصویب هیئت امنای بنیاد ملی نخبگان رسیده است. این آیین‌نامه شامل تسهیلات متعددی از قبیل «راتبه دانشجویی»، «اعتبار آموزش یاری»، «اعتبار پژوهش یاری»، «اعتبار فن یاری»، «اعتبار توان‌مندی آموزشی»، «اعتبار ارتباطات علمی»، «اعتبار توان‌مندی کارآفرینی» و ... است که در قالب چهار جایزه «آموزش»، «پژوهش»، «فناوری» و «فرهنگ» اعطا می‌شود.

اعطای این تسهیلات به دانشجویان صاحب استعداد برتر دانشگاه‌های کشور از ابتدای سال تحصیلی ۱۳۹۳-۹۴ آغاز و فرایند اجرای آن به دانشگاه‌ها سپرده شده است. از این رو مجموعه حاضر به منظور بهره‌برداری مدیران و کارشناسان دانشگاه‌ها برای اجرای این فرایند تهیه شده و در آن سعی شده است تمامی نکات لازم درباره مقررات مربوط ذکر شود.

۱. اقدام ۱-۱: بازنگری و بازتعریف ضوابط و مقررات مربوط به فرایندهای شناسایی، جذب و پشتیبانی از اجتماع

نخبگانی در دستگاه‌های مسؤول با تأکید بر رصد فعالیت نخبگانی

۲. اقدام ۲-۲: ساماندهی و گسترش پشتیبانی‌های مستقیم و غیرمستقیم مادی به اجتماع نخبگانی در قالب بورس،

جایزه‌های مقطعی و پژوهانه از سوی سازمان‌های دولتی، بخش خصوصی و نهادهای عمومی (وقف و

خیریه) منطبق با پایش پیشرفت مرحله‌ای و اثرگذاری آنان

۳. اقدام ۲-۱: برنامه‌ریزی برای ارائه خدمات مورد نیاز برای انجام فعالیت‌های فردی و گروهی به منظور تسهیل

حرکت در مسیر نخبگی (مانند: تأمین منابع علمی و اطلاعاتی، فراهم کردن امکانات مورد نیاز

پژوهشی و آموزشی مربوط به تولید، ثبت، انتشار و ارائه محصولات)

۴. اقدام ۲-۲: ساماندهی و توسعه هسته‌های فعال دانشجویی، رصد دائمی و پشتیبانی هدفمند و مرحله‌ای از آنها با

هدف تبدیل این هسته‌ها به گروه‌های نخبه

این مجموعه شامل پنج فصل اصلی است: در فصل اول جایزه‌های تحصیلی و در فصل دوم فرایند اجرای شیوه‌نامه با جزئیات مطرح می‌شود. در فصل سوم نکات اصلی کار با سامانه اطلاعاتی بنیاد (سامانه ثریا) بیان می‌گردد. فصل چهارم به تبیین پرسش‌های متداول درباره این ضوابط اختصاص دارد و سرانجام در فصل پنجم تمامی مستندات مرتبط با مقررات جدید گردآوری شده است.

در تدوین این مجموعه، همکاران گرامی معاونت برنامه‌ریزی و نظارت که از بدو تصویب آیین‌نامه جدید در اجرایی‌سازی آن زحمت فراوانی را متحمل شده‌اند، سهم به‌سزایی داشته‌اند: آقایان محمد عمار امینی، مهندس سینا رضاقلی‌زاده، سید حسین طباطبایی و مهندس حمید رضا نفر و خانم‌ها آمنه داودآبادی، فاطمه زحلی و مهندس سیده متین ماهری که بی‌همت و دلسوزی آنان این مجموعه سامان نمی‌یافت. تلاش‌شان مأجور.

نکته پایانی اینکه هرچند در تدوین این نوشتار تلاش شده مجموعه‌ای کامل گردآوری شود قطعاً خالی از کاستی نیست. از این رو از خوانندگان کرام درخواست می‌شود با ارسال نظرها و پیشنهادهای خود ما را برای تهیه مجموعه‌ای کامل‌تر در ویرایش‌های بعدی یاری فرمایند!

اللهم وقتنا لما تحب و ترضی

غلامعلی منتظر

معاون برنامه‌ریزی و نظارت

تابستان ۱۳۹۴



## فصل اول

معرفی جایزه‌های تحصیلی



## ۱. تاریخچه

در سال ۱۳۸۶ دو دستور عمل با عنوان‌های «حمایت از نخبگان و استعداد‌های برتر: اعطای جوایز علمی به دانشجویان دوره کارشناسی» و «حمایت از نخبگان و استعداد‌های برتر: اعطای جوایز علمی به دانشجویان تحصیلات تکمیلی» به تصویب کمیسیون دائمی هیئت امنای بنیاد ملی نخبگان رسید. تسهیلات اعطا شده در این مقررات، شامل «مقرری ماهانه دانشجویی»، «کمک هزینه مسافرت علمی»، «کمک هزینه فرصت مطالعاتی دانشجویان دکتری»، «کمک هزینه سفر عمره» و «مجوز خروج از کشور برای مسافرت علمی بدون سپردن ودیعه» بود. طی سال‌های اعطای این تسهیلات، در کنار مزایای حاصل برخی آسیب‌ها نیز پدیدار شد؛ از آن جمله:

- ایجاد حق برای مخاطبان بدون لحاظ تکلیف و متوقع شدن مخاطبان
- اعطای تسهیلات بدون هدف برنامه‌ریزی شده
- فقدان پوشش مناسب به دلیل خطا در شناسایی اجتماع نخبگانی

در سال ۱۳۸۸ برای رفع اشکال‌های مذکور، این ضوابط بازنگری و «آیین‌نامه اعطای جوایز تحصیلی بنیاد ملی نخبگان» با تسهیلات زیر به تصویب رسید:

- کمک هزینه ماهانه تحصیلی
- کمک هزینه مسافرت‌های علمی
- پژوهانه برای انجام پایان‌نامه
- کمک هزینه فرصت مطالعاتی
- کمک هزینه سفر عمره مفرد

با تجربهٔ مجموعاً هفت سال اعطای تسهیلات به دانشجویان و نیز تصویب سند راهبردی کشور در امور نخبگان، در سال ۱۳۹۳ برنامه‌های بنیاد برای این گروه از اجتماعات نخبگانی مورد آسیب‌شناسی و بازنگری قرار گرفت و با الهام از رویکردهای سند راهبردی از قبیل

توجه به «تنوع» استعدادها در مقابل رویکرد «یکسان‌نگری»، رویکرد «رشد باغچه‌ای» در مقابل «نگه‌داشت گلخانه‌ای»، دانستن استعداد درخشان به عنوان «نعمتی تعهدآور» نه «مزیتی توقع‌آفرین» و در نظر گرفتن تداوم «فعالیت‌های نخبگانی» به عنوان شرط «اصالت نخبگی»، «آیین‌نامه اعطای جایزه‌های تحصیلی به دانشجویان صاحب استعداد برتر» به تصویب هیئت امنای بنیاد ملی نخبگان رسید.

## ۲. هدف

هدف از تصویب و اجرای آیین‌نامه جدید عبارت است از:

- ۱-۲. شناسایی دقیق‌تر اجتماع دانشجویی برتر در دانشگاه‌ها
- ۲-۲. هدایت دانشجویان صاحب استعداد برتر در زمینه‌های تخصصی فعالیت‌های علمی خود
- ۳-۲. پشتیبانی از فعالیت نخبگانی دانشجویی در سطح مؤسسه‌های آموزش عالی کشور
- ۴-۲. رفع موانع پیشرفت اجتماعات نخبگانی دانشجویی
- ۵-۲. طراحی روند رشد تدریجی و پیوسته دانشجویان صاحب استعداد برتر در مسیر نخبگی

## ۳. رویکردهای اصلی در شناسایی مستعدان

### ۳-۱. رویکرد «تنوع» استعدادها در مقابل رویکرد «یکسان‌نگری»

از آنجا که استعداد انسان‌ها متنوع است، در این آیین‌نامه نیز سعی شده هم در شناسایی مستعدان و هم در ارائه تسهیلات به آنان، به این تنوع توجه شود.

### ۳-۲. رویکرد «رشد باغچه‌ای» در مقابل «نگه‌داشت گلخانه‌ای»

در نظام نخبگانی مطلوب، تربیت و توانمند کردن اجتماعات نخبگانی باید در محیط واقعی و طبیعی جامعه و نه در محیطی جدا و منفک از آن صورت پذیرد. از این رو در اجرای این آیین‌نامه دانشجویان مشمول از محیط دانشگاه جدا نمی‌شوند بلکه با فعالیت در دانشگاه و در کنار سایر دانشجویان، در مسیر توانمندسازی قرار می‌گیرند.

### ۳-۳. داشتن استعداد درخشان، «نعمتی تعهدآور» است نه «مزیتی توقع آفرین»

بر اساس اصول اساسی حاکم بر سند راهبردی، توجه ویژه به افراد به صرف برخوردار بودن از توانمندی‌ها و ایجاد توقع در آنان مردود است. بر اساس این رویکرد، جوایز تحصیلی نیز در قبال ارائه خدماتی از سوی مشمولان، به آنان اعطا می‌شود.

### ۳-۴. تداوم «فعالیت‌های نخبگانی» شرط «اصالت نخبگی»

نخبگی یک ویژگی دائمی برای افراد نیست، بلکه دارای سطوحی پویا بوده و مشروط به استمرار فعالیت‌های متناسب با شأن آنان است. با این رویکرد، جوایز تحصیلی به صورت یک‌ساله به مشمولان اعطا و فرایند انتخاب مشمولان به صورت سالانه تکرار می‌شود.

## ۴. ویژگی‌های آیین‌نامه

### ۴-۱. شناسایی کنش‌گرانه از طریق رصد رفتار و فعالیت‌های نخبگانی دانشجویان

بر اساس این آیین‌نامه شناسایی دانشجویان مستعد به صورت کنش‌گرانه (و نه واکنشی) از طریق رصد رفتار و فعالیت‌های نخبگانی آنان در دانشگاه، به شکل پویا انجام می‌شود (رویکرد فعال در مقابل رویکرد منفعلانه و خوداظهاری).

### ۴-۲. توجه به مجموعه فعالیت‌های نخبگانی دانشجویان در دانشگاه

در این آیین‌نامه دانشجویان بر اساس مجموعه فعالیت‌های نخبگانی خود (و نه صرفاً بر اساس کسب رتبه در یک آزمون یا رویداد) شناسایی شده و مورد حمایت قرار می‌گیرند.

### ۴-۳. توجه به تنوع استعدادهای و لزوم هدایت هر دانشجوی مستعد در مسیر

#### شکوفایی استعدادهای و توانمندی‌های مختص خودش

در شناسایی و اعطای جایزه‌های تحصیلی به استعدادهای متفاوت آموزشی، پژوهشی یا فناورانه هر دانشجو توجه و تسهیلات برای توانمندسازی در مسیر شکوفایی استعدادهای شناسایی شده به وی اعطا می‌شود.

#### ۴-۴. توجه به رویکرد نهادمحوری (دانشگاه محوری / استاد محوری)

اجرای این آیین‌نامه به دانشگاه‌ها سپرده شده است به طوری که شناسایی مضمولان این آیین‌نامه با محوریت دانشگاه و استادان دانشجو انجام می‌شود و جوایز نیز توسط دانشگاه و حتی‌الامکان از طریق استاد به دانشجو اعطا می‌شود.

#### ۴-۵. استفاده از توان بنیادهای استانی در نظارت بر اجرای آیین‌نامه

بنیادهای نخبگان استانی، وظیفه نظارت بر اجرای صحیح آیین‌نامه توسط دانشگاه‌ها را بر عهده دارند و تمامی ارتباطات دانشگاه با بنیاد ملی نخبگان در این زمینه، از محور بنیاد استانی صورت می‌پذیرد.

#### ۴-۶. استفاده از رویکرد توانمندسازی به جای رویکرد صرفاً حمایتی

هدایت هر دانشجوی مستعد در مسیر شکوفایی استعدادها و توان‌مندی‌های مختص خود، از رویکردهای این آیین‌نامه است لذا تسهیلات این آیین‌نامه نیز عموماً با رویکرد توان‌مندسازی افراد طراحی شده است.

#### ۴-۷. ایجاد تهجد از طریق ترویج فرهنگ کار و تلاش به جای ایجاد توقع

در این آیین‌نامه جوایز در قبال خدماتی که دانشجو در دانشگاه انجام می‌دهد به وی اعطا می‌شود و با این شیوه سعی شده است از ایجاد توقع حمایت در مستعدان به صرف برخورداری از استعداد جلوگیری شود و به جای آن، تعهد بیشتر به دلیل برخورداری از نعمت (البته در قبال دریافت حقوق) ایجاد شود.

### ۵. جایزه‌ها

برای رعایت اختصار، تعریف‌های زیر در این بخش رعایت می‌شود:

**الف. بنیاد ملی:** منظور بنیاد ملی نخبگان است.

**ب. آیین‌نامه:** منظور آیین‌نامه اعطای جایزه‌های تحصیلی به دانشجویان صاحب استعداد

برتر است.

- ج. مؤسسه: منظور هریک از مراکز آموزشی، پژوهشی و فناوری کشور است که بر اساس ضوابط وزارت علوم، وزارت بهداشت یا شورای عالی انقلاب فرهنگی فعالیت می‌کند.
- د. معاونت برنامه‌ریزی: منظور معاونت برنامه‌ریزی و نظارت بنیاد ملی است.
- هـ. معاونت توسعه: منظور معاونت توسعه مدیریت و منابع بنیاد ملی است.
- و. بنیاد استانی: منظور هریک از بنیادهای نخبگان استان‌های کشور است.
- ز. دانشجو: منظور هریک از دانشجویان صاحب استعداد برتر مطابق مفاد آیین‌نامه است.
- جایزه‌های تحصیلی در چهار دسته «جایزه آموزش»، «جایزه پژوهش»، «جایزه فناوری» و «جایزه فرهنگ» به هر یک از دانشجویان صاحب استعداد برتر اعطا می‌شود.

### الف. جایزه آموزش

با هدف تسهیل مسیر آموزشی و توانمندسازی دانشجویان در زمینه آموزش

### ب. جایزه پژوهش

با هدف تسهیل مسیر پژوهشی و توانمندسازی دانشجویان در زمینه پژوهش

### ج. جایزه فناوری

با هدف تسهیل مسیر فناورانه و نوآورانه و توانمندسازی دانشجویان برای ورود به عرصه کارآفرینی

### د. جایزه فرهنگ

با هدف ارتقای فرهنگ اسلامی - ایرانی، هویت بخشی ملی و رفع بخشی از نیازهای مادی و اجتماعی دانشجویان

## جدول ۱-۱. جایزه‌های دانشجویان دوره کارشناسی

ردیف	نوع جایزه	تسهیلات	سقف اعتبار	توضیحات
۱	آموزش	اعتبار توان‌مندی آموزشی	۴,۰۰۰,۰۰۰ ریال	در سال مشمولیت
۲	پژوهش	اعتبار ارتباطات علمی	۴,۰۰۰,۰۰۰ ریال	در سال مشمولیت
۳		اعتبار اجرای پایان‌نامه کارشناسی	۷,۰۰۰,۰۰۰ ریال (گروه‌های فنی و علوم پایه) ۴,۰۰۰,۰۰۰ ریال (سایر گروه‌ها)	در سال مشمولیت
۴	فناوری	اعتبار توان‌مندی کارآفرینی	۴,۰۰۰,۰۰۰ ریال	در سال مشمولیت
۵	فرهنگ	راتبه دانشجویی	۱,۵۰۰,۰۰۰ ریال (مجرد) ۲,۵۰۰,۰۰۰ ریال (متاهل)	به طور ماهانه، به ازای ۲۰ ساعت کار ماهانه (به مدت نه ماه)
۶		بیمه تکمیلی	مطابق مقررات بنیاد	فرد باید دارای بیمه پایه باشد.
۷		هدیه ازدواج	۲۰,۰۰۰,۰۰۰ ریال	در سال مشمولیت
۸	فرهنگ	ودیعه اجاره مسکن	۲۵۰,۰۰۰,۰۰۰ ریال (تهران) ۱۵۰,۰۰۰,۰۰۰ ریال (سایر شهرها)	بهره‌مندی در سال مشمولیت و تصفیه حساب در زمان دانش‌آموختگی
۹		اعتبار برنامه‌ها و سفرهای زیارتی و گردش‌گری	۳,۰۰۰,۰۰۰ ریال (داخلی) ۱۰,۰۰۰,۰۰۰ ریال (خارجی)	در سال مشمولیت



## جدول ۱-۲. جایزه‌های دانشجویان دوره کارشناسی ارشد

ردیف	نوع جایزه	تسهیلات	سقف اعتبار	توضیحات	
۱	آموزش	اعتبار آموزش یاری	۵,۰۰۰,۰۰۰ ریال	به طور ماهانه (به مدت ۳ ماه)	
۲		اعتبار توان‌مندی آموزشی	۵,۰۰۰,۰۰۰ ریال	در سال مشمولیت	
۳	پژوهش	اعتبار پژوهش یاری	۵,۰۰۰,۰۰۰ ریال	به طور ماهانه (به مدت ۳ ماه)	
۴		اعتبار ارتباطات علمی	۵,۰۰۰,۰۰۰ ریال	در سال مشمولیت	
۵		اعتبار اجرای پایان‌نامه	۲۰,۰۰۰,۰۰۰ ریال (گروه‌های فنی و علوم پایه) ۱۰,۰۰۰,۰۰۰ ریال (سایر گروه‌ها)	در سال مشمولیت	
۶		اعتبار شرکت در مجامع علمی داخلی	۳,۰۰۰,۰۰۰ ریال	دو بار (در سال مشمولیت)	
۷		مجوز و اعتبار شرکت در مجامع علمی خارجی	۲۰,۰۰۰,۰۰۰ ریال	یک بار (در سال مشمولیت)	
۸		اعتبار هسته پژوهشی	۷۰,۰۰۰,۰۰۰ ریال	در سال مشمولیت	
۹		فناوری	اعتبار فن یاری	۵,۰۰۰,۰۰۰ ریال	به طور ماهانه (به مدت ۳ ماه)
۱۰			اعتبار توان‌مندی کارآفرینی	۵,۰۰۰,۰۰۰ ریال	در سال مشمولیت
۱۱	اعتبار هسته فناوری و کارآفرینی		۷۰,۰۰۰,۰۰۰ ریال	در سال مشمولیت	

ردیف	نوع جایزه	تسهیلات	سقف اعتبار	توضیحات
۱۲	فرهنگ	راتبه دانشجویی	۱,۰۰۰,۰۰۰ ریال (مجرد) ۱,۵۰۰,۰۰۰ ریال (متأهل)	به طور ماهانه، به ازای ۱۰ ساعت کار ماهانه (به مدت ۳ ماه)
۱۳		بیمه تکمیلی	مطابق مقررات بنیاد	فرد باید دارای بیمه پایه باشد.
۱۴		هدیه ازدواج	۲۰,۰۰۰,۰۰۰ ریال	در سال مشمولیت
۱۵		ودیعه اجاره مسکن	۲۵۰,۰۰۰,۰۰۰ ریال (تهران) ۱۵۰,۰۰۰,۰۰۰ ریال (سایر شهرها)	بهره‌مندی در سال مشمولیت و تصفیه حساب در زمان دانش‌آموختگی
۱۶		برنامه‌ها و سفرهای زیارتی و گردش‌گری	۳,۰۰۰,۰۰۰ ریال (داخلی) ۱۰,۰۰۰,۰۰۰ ریال (خارجی)	در سال مشمولیت

## جدول ۱-۳. جایزه‌های دانشجویان دوره دکتری تخصصی

ردیف	نوع جایزه	تسهیلات	سقف اعتبار	توضیحات
۱	آموزش	اعتبار آموزشی یاری	۹,۰۰۰,۰۰۰ ریال	به طور ماهانه (به مدت ۳ ماه)
۲		اعتبار توان‌مندی آموزشی	۶,۰۰۰,۰۰۰ ریال	در سال مشمولیت
۳	پژوهش	اعتبار پژوهش یاری	۹,۰۰۰,۰۰۰ ریال	به طور ماهانه (به مدت ۳ ماه)
۴		اعتبار ارتباطات علمی	۷,۰۰۰,۰۰۰ ریال	در سال مشمولیت
۵		اعتبار اجرای رساله دکتری	۳۰,۰۰۰,۰۰۰ ریال (گروه‌های فنی و علوم پایه) ۱۵,۰۰۰,۰۰۰ ریال (سایر گروه‌ها)	در سال مشمولیت
۶		اعتبار شرکت در مجامع علمی داخلی	۳,۰۰۰,۰۰۰ ریال	دو بار (در سال مشمولیت)
۷		مجوز و اعتبار شرکت در مجامع علمی خارجی	۲۵,۰۰۰,۰۰۰ ریال	یک‌بار (در سال مشمولیت)
۸		اعتبار اعزام به فرصت مطالعاتی داخلی	۱۲,۰۰۰,۰۰۰ ریال (مجرد) ۱۶,۰۰۰,۰۰۰ ریال (متأهل)	به طور ماهانه (در سال مشمولیت)
۹		مجوز و اعتبار اعزام به فرصت مطالعاتی خارجی	معادل ریالی ۱۰۰۰ دلار (مجرد) معادل ریالی ۱۴۰۰ دلار (متأهل)	به طور ماهانه (در سال مشمولیت)
۱۰		اعتبار هسته پژوهشی	۱۰۰,۰۰۰,۰۰۰ ریال	در سال مشمولیت

ردیف	نوع جایزه	تسهیلات	سقف اعتبار	توضیحات
۱۱	فناوری	اعتبار فن یاری	۹,۰۰۰,۰۰۰ ریال	به طور ماهانه (به مدت ۳ ماه)
۱۲		اعتبار توان‌مندی کار آفرینی	۶,۰۰۰,۰۰۰ ریال	در سال مشمولیت
۱۳		اعتبار هسته فناوری و کار آفرینی	۱۰۰,۰۰۰,۰۰۰ ریال	در سال مشمولیت
۱۴	فرهنگ	رتبه دانشجویی	۸۰۰,۰۰۰ ریال (مجرد) ۱,۲۰۰,۰۰۰ ریال (متاهل)	به طور ماهانه، در ازای ۶ ساعت کار ماهانه (به مدت ۳ ماه)
۱۵		بیمه تکمیلی	مطابق مقررات بنیاد	فرد باید دارای بیمه پایه باشد.
۱۶		هدیه ازدواج	۲۰,۰۰۰,۰۰۰ ریال	در سال مشمولیت
۱۷		ودیعه اجاره مسکن	۲۵۰,۰۰۰,۰۰۰ ریال (تهران) ۱۵۰,۰۰۰,۰۰۰ ریال (سایر شهرها)	بهره‌مندی در سال مشمولیت و تصفیه حساب در زمان دانش‌آموختگی
۱۸		برنامه‌ها و سفرهای زیارتی و گردش‌گری	۳,۰۰۰,۰۰۰ ریال (داخلی) ۱۰,۰۰۰,۰۰۰ ریال (خارجی)	در سال مشمولیت

## ۶. نکاتی دربارهٔ جایزه‌ها

- ۶-۱. اعتبار «توان‌مندی آموزشی» برای شرکت دانشجو در دوره‌ها و کارگاه‌های آموزشی و با هدف ارتقای توانایی‌های وی در موضوع‌های تخصصی مرتبط با تحصیل اعطا می‌شود.
- ۶-۲. اعتبار «ارتباطات علمی» شامل: «کمک‌هزینهٔ اشتراک نشریات علمی داخلی و خارجی»، «کمک‌هزینهٔ عضویت در انجمن‌های علمی داخلی و خارجی» و «تسهیلات خرید کتاب‌های علمی» است.
- ۶-۳. اعتبار «اجرای پایان‌نامه/رساله»، منوط به تصویب طرح پیشنهادی پایان‌نامه / رسالهٔ دانشجو در مؤسسهٔ متبوع است که به دانشجویان دوره‌های کارشناسی و کارشناسی ارشد در دو قسط و به دانشجویان دورهٔ دکتری تخصصی در سه قسط پرداخت می‌شود.
- ۶-۴. اعتبار «توان‌مندی کارآفرینی»، برای شرکت دانشجو در دوره‌های آموزشی راه‌اندازی کسب و کار، تجاری‌سازی، حقوق مالکیت فکری و مشابه آن و با هدف ارتقای توانایی‌های وی در زمینهٔ نوآوری و کارآفرینی اعطا می‌شود.
- ۶-۵. «راتبهٔ دانشجویی» شامل کمک‌هزینهٔ معیشتی است که در قبال کار دانشجویی (ماهانه ۲۰ ساعت برای دانشجویان دورهٔ کارشناسی، ۱۰ ساعت برای دانشجویان دورهٔ کارشناسی ارشد و ۶ ساعت برای دانشجویان دورهٔ دکتری تخصصی) در مؤسسهٔ متبوع به مدت نه ماه (دو نیم‌سال) به وی تعلق می‌یابد. چنانچه دانشجو مشمول اعتبار «آموزش‌یاری»، «پژوهش‌یاری»، «فن‌یاری» یا «فرصت مطالعاتی داخلی / خارجی» باشد این راتبه به او تعلق نمی‌یابد.

- ۶-۶. «هدیه ازدواج» با هدف ترغیب سنت حسنه تشکیل خانواده اعطا می‌شود و منوط به ازدواج در سال مشمولیت دانشجویست. چنانچه دانشجو و همسرش هر دو مشمول جایزه تحصیلی باشند، به هر یک جایزه ازدواج تعلق می‌یابد.
- ۶-۷. «ودیعۀ اجاره مسکن» به صورت وام قرض الحسنه از طریق صندوق‌های رفاه دانشجویی وزارت علوم و وزارت بهداشت و صرفاً به دانشجویان متأهل اعطا می‌شود. چنانچه دانشجو و همسرش هر دو مشمول جایزه تحصیلی باشند، صرفاً به یکی از آنان وام تعلق می‌یابد.
- ۶-۸. اعتبار «برنامه‌ها و سفرهای زیارتی و گردش‌گری» به صورت سرانه محاسبه و به صورت متمرکز از طریق معاونت فرهنگی بنیاد هزینه می‌شود.
- ۶-۹. اعتبار «آموزش یاری» شامل کارمزد دستتاری آموزشی دانشجو زیر نظر یکی از اعضای هیئت علمی مؤسسه متبوع و بر اساس قرارداد آموزش یاریِ مورد تأیید بنیاد در هر نیم‌سال تحصیلی اعطا می‌شود.
- ۶-۱۰. اعتبار «پژوهش یاری» شامل کارمزد دستتاری پژوهشی دانشجو زیر نظر یکی از اعضای هیئت علمی مؤسسه متبوع و بر اساس قرارداد پژوهش یاریِ مورد تأیید بنیاد در هر نیم‌سال تحصیلی اعطا می‌شود.
- ۶-۱۱. اعتبار «شرکت در مجامع علمی داخلی» به منظور شرکت دانشجو در کنفرانس‌ها (همراه با ارائه مقاله) و کارگاه‌های علمی درون کشور و با هدف تسهیل ارتباطات پژوهشی دانشجو اعطا می‌شود که برای هر دانشجو دوبار در سال و با ارائه گواهی نام‌نویسی در مجمع و نیز اسناد مثبتۀ مالی قابل پرداخت است.
- ۶-۱۲. «مجوّز و اعتبار شرکت در مجامع علمی خارجی» به منظور شرکت دانشجو در کنفرانس‌های علمی خارج از کشور (همراه با ارائه مقاله) و با هدف تسهیل

ارتباطات پژوهشی دانشجویان که یک‌بار در سال و بر اساس تأیید استاد راهنما، اسناد مثبت‌نام‌نویسی در مجمع قابل پرداخت است. مجوز مذکور علاوه بر کنفرانس‌های علمی، به منظور شرکت در کارگاه‌ها و دوره‌های علمی خارج از کشور با دعوت‌نامه مجمع و تأیید مؤسسه متبوع نیز صادر می‌گردد.

۱۳-۶. اعتبار «اعزام به فرصت مطالعاتی داخلی» به منظور ایجاد ارتباط با نهادهای علمی و فناوری کشور است که پس از تصویب استفاده از فرصت مطالعاتی در مؤسسه متبوع و پذیرش از نهاد مقصد، به طور ماهانه و حداکثر به مدت نه‌ماه به دانشجوی مشمول پرداخت می‌شود. در صورت بهره‌مندی از این اعتبار، دانشجوی مجاز نیست از اعتبارات «آموزش‌یاری»، «پژوهش‌یاری» و «فن‌یاری» استفاده کند.

۱۴-۶. «مجوز و اعتبار اعزام به فرصت مطالعاتی خارجی» به منظور ایجاد ارتباط با نهادهای علمی و فناوری خارج از کشور است که پس از تصویب فرصت مطالعاتی در مؤسسه متبوع و پذیرش از نهاد مقصد، به طور ماهانه و حداکثر به مدت نه‌ماه به دانشجوی مشمول پرداخت می‌شود. اولویت نهاد مقصد با مؤسسه‌های معتبر با رتبه کمتر از ۲۰۰ در رتبه‌بندی‌های جهانی و اولویت موضوع فرصت مطالعاتی، موضوع‌های اولویت‌دار کشور (بر اساس فهرست‌های ستادهای راهبردی توسعه فناوری معاونت علمی و فناوری ریاست جمهوری) است. در صورت بهره‌مندی دانشجویی از این اعتبار، دانشجوی مجاز نیست از اعتبارات «آموزش‌یاری»، «پژوهش‌یاری» و «فن‌یاری» استفاده کند.

۱۵-۶. اعتبار «هسته پژوهشی» به منظور تشکیل «گروه پژوهشی دانشجویی» مطابق مقررات مؤسسه به گروهی که دست کم یکی از اعضای گروه، دانشجوی مشمول این آیین‌نامه باشد، تعلق می‌یابد.

۱۶-۶. اعتبار «فن یاری» شامل کارمزد دستیاری فناوری دانشجو در شرکت زایشی یکی از اعضای هیئت علمی مؤسسه متبوع و بر اساس قرارداد فن یاری مورد تأیید بنیاد در هر نیم سال تحصیلی اعطا می شود.

۱۷-۶. اعتبار «هسته فناوری و کارآفرینی» به منظور ایجاد شرکتی نوپای دانش بنیان (شرکت زایشی از مؤسسه متبوع) است که یکی از اعضای هیئت مدیره آن دانشجوی مشمول آیین نامه باشد.

۱۸-۶. دانشجو مجاز است از بین سه اعتبار «آموزش یاری»، «پژوهش یاری» و «فن یاری» فقط از یکی و از بین دو اعتبار «هسته پژوهشی» و «هسته فناوری و کارآفرینی» نیز فقط از یکی بهره مند شود.

۱۹-۶. در صورت بهره مندی دانشجو از اعتبار «آموزش یاری»، «پژوهش یاری» یا «فن یاری»، بیمه اشتغال (بازنشستگی) نیز در مدت بهره مندی دانشجو از این جایزه‌ها به او تعلق می یابد.

۲۰-۶. اعتبار ریالی جدول‌های ۱-۱، ۲-۱ و ۳-۱ برای سال تحصیلی ۹۵-۱۳۹۴ است و مبالغ آن در هر سال تحصیلی به پیشنهاد معاون برنامه ریزی و تصویب رئیس بنیاد اصلاح می شود.



# فصل دوم

## فرایند اجرایی

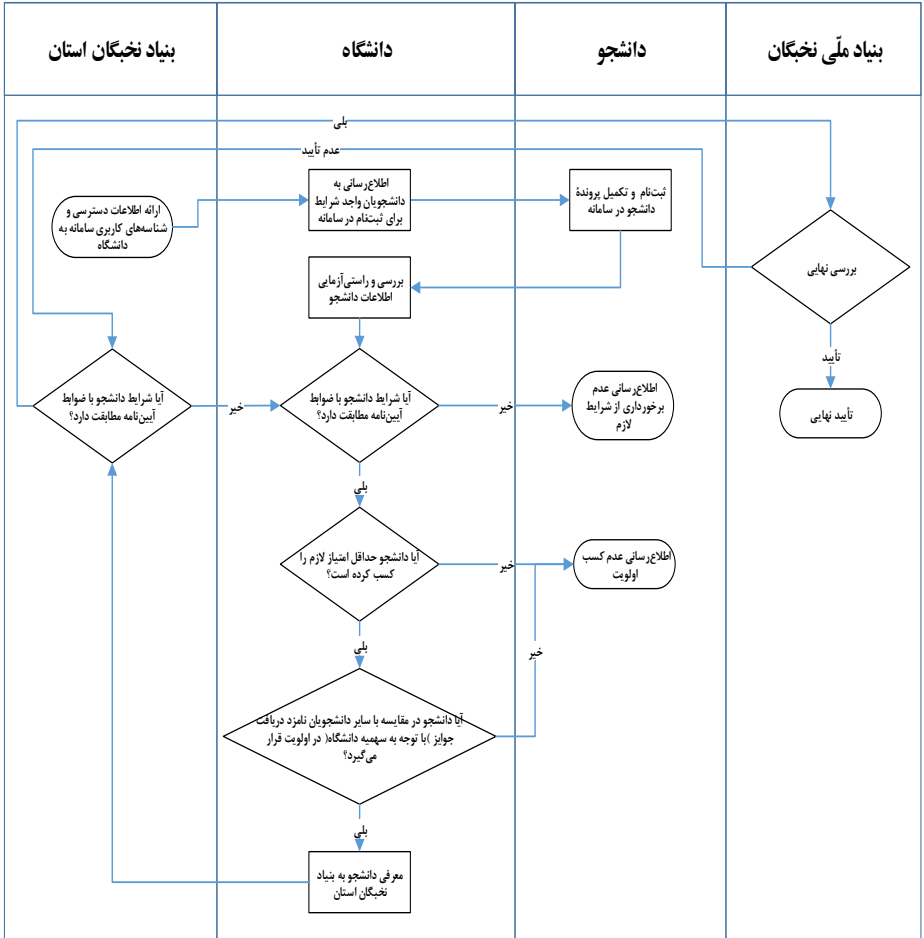


## ۱. فرآیند انتخاب دانشجویان برگزیده

۱. رئیس بنیاد برای هر سال تحصیلی، تعداد برگزیدگان نهایی در هر یک از مقاطع کارشناسی، کارشناسی ارشد و دکتری را اعلام می‌کند.
۲. معاونت برنامه‌ریزی و نظارت در تیرماه هر سال سهمیه هر استان را به تفکیک سهمیه مشخص برای دانشگاه‌های برتر و سهمیه سایر دانشگاه‌های استان، به بنیاد نخبگان استان مربوط اعلام می‌کند.
۳. بنیاد نخبگان استان سهمیه هر یک از دانشگاه‌های برتر را به آنها اعلام می‌کند و از دانشگاه می‌خواهد دانشجویان برتر خود را بر اساس سهمیه تعیین شده معرفی کند.
۴. هر یک از دانشگاه‌های منتخب از دانشجویان برتر خود که حداقل دارای یکی از ویژگی‌های زیر باشند، می‌خواهد که در سامانه بنیاد حساب کاربری ایجاد کنند:
  - ۱-۴. کسب رتبه برتر در یکی از رویدادهای نخبگانی (آزمون‌ها، المپیادها، جشنواره‌ها و مسابقه‌های مورد تأیید بنیاد بر اساس آیین‌نامه شناسایی رویدادهای نخبگانی و پشتیبانی از برگزیدگان آنها)
  - ۲-۴. کسب رتبه برتر میان دانشجویان هم‌ورودی و هم‌رشته به لحاظ میانگین کل
  - ۳-۴. مجموع بروندهای پژوهشی و فناورانه (انتشار مقاله در نشریات معتبر، ثبت اختراع و ...)
۵. دانشجویانی که دانشگاه آنان را نامزد دریافت جوایز کرده است، پرونده خود را در سامانه اطلاعاتی کامل می‌کنند.
۶. دانشگاه با بررسی پرونده‌های دانشجویان نامزد دریافت جوایز و با توجه به امتیازهای آنان، برگزیدگان را به تعداد سهمیه اختصاص یافته انتخاب و به بنیاد استان معرفی می‌کند (حدود یک‌چهارم سهمیه باید برای دانشجویان نوورود حفظ شود).

۷. در صورتی که مغایرتی در شرایط دانشجویان معرفی شده با ضوابط آیین‌نامه مشاهده شود، بنیاد نخبگان استان فهرست موارد را به منظور تصحیح به دانشگاه عودت می‌دهد.
۸. سایر دانشگاه‌های استان که برای آن‌ها سهمیه‌ای تعیین نشده است می‌توانند دانشجویان برتر خود را (با توجه به بندهای ۴-الف تا ۴-ج) به تعداد حداکثر دو نفر در هر مقطع تحصیلی، برای بررسی به بنیاد نخبگان استان معرفی کنند. پرونده دانشجویان معرفی شده از سوی این دانشگاه‌ها، در بنیاد استان برای انتخاب برگزیدگان از میان تمام افراد معرفی شده به میزان سهمیه اختصاص یافته به سایر دانشگاه‌های استان بررسی می‌شود.
- یادآوری ۱:** سهمیه دانشگاه آزاد اسلامی به صورت متمرکز تعیین و امور مربوط به آن از طریق بنیاد ملی نخبگان انجام می‌شود.
۹. بنیاد نخبگان استان، فهرست نهایی دانشجویان نامزد دریافت جوایز تحصیلی در استان خود را به بنیاد ملی اعلام می‌کند.
۱۰. بنیاد ملی فهرست نهایی استان‌ها را بررسی و نتیجه تأیید، عدم تأیید یا نیازمند اصلاح را از طریق سامانه به بنیاد نخبگان استان اعلام می‌کند.
۱۱. در صورت لزوم اعلام به دانشگاه برای اصلاح، بنیاد نخبگان استان مراتب را به دانشگاه اعلام می‌کند.
۱۲. در صورت تأیید نهایی بنیاد ملی، مشمولان امکان استفاده از جوایز را پیدا می‌کنند.
- یادآوری ۲:** برنامه‌ریزی باید چنان باشد که هم‌زمان با آغاز سال تحصیلی، فهرست مشمولان هر دانشگاه تعیین شده باشد.

## فرآیند انتخاب دانشجویان برتر دانشگاه



## ۲. فرایند اعطای هریک از جایزه‌های تحصیلی به دانشجویان برگزیده

### ۱-۲. جایزه آموزش

این جایزه با هدف توان‌مندی دانشجویان برگزیده در حوزه آموزش به دانشجویان اعطا می‌شود.

### ۱-۱. اعتبار آموزشی

۱. دانشجو باید در سال تحصیلی که متقاضی استفاده از این اعتبار است، به عنوان دانشجوی مشمول جایزه‌های تحصیلی برگزیده شده باشد.

۲. برای اخذ این اعتبار، دانشجو باید به عنوان دستیار آموزشی استاد راهنمای خود فعالیت کند؛ چنانچه استاد راهنمای دانشجو تعیین نشده باشد، دانشجو می‌تواند دستیار آموزشی یکی از اعضای هیئت علمی دانشگاه محل تحصیل خود باشد.

۳. دانشگاه محل تحصیل، قرارداد آموزش‌یاری را با دانشجو منعقد و در سامانه اطلاعاتی بنیاد بارگذاری می‌کند. نمونه‌ای از این قرارداد در پیوست آمده است. این قرارداد برای هر نیم‌سال تحصیلی باید عقد شود.

۴. دانشگاه محل تحصیل، تأیید کار دانشجو را در پایان نیم‌سال در سامانه درج می‌کند.

۵. بنیاد قرارداد را بررسی و در صورت تأیید، مبلغ قرارداد را در دو قسط (در پایان ماه اول مربوط به ۲ ماه اول و در پایان ماه سوم مربوط به ۲/۵ ماه بعد) به حساب دانشجو واریز می‌کند.

۶. چنانچه بنیاد ملی اعتبارات جایزه‌ها را در اختیار دانشگاه قرار دهد، دانشگاه موظف است مطابق روال فوق، پرداخت‌ها را انجام دهد و گزارش پرداخت را به بنیاد استانی ارسال کند.

## ۲-۱-۲. اعتبار توان‌مندی آموزشی

۱. دانشجو باید در سال تحصیلی که متقاضی استفاده از این اعتبار است، به عنوان دانشجوی مشمول جایزه‌های تحصیلی برگزیده شده باشد.
۲. برای استفاده از این اعتبار لازم است دوره‌ها و کارگاه‌های آموزشی (مانند کلاس رایانه، کلاس آموزشی زبان و ...) که دانشجو در آن شرکت می‌کند به تأیید استاد راهنمای مربوطه برسد.
۳. دانشجو درخواست استفاده از کمک هزینه شرکت در دوره‌ها و کارگاه‌های آموزشی را به همراه مدارک زیر در سامانه بارگذاری ارسال می‌کند.  
الف. نامه تأیید استاد راهنما مبنی بر شرکت در دوره یا کارگاه آموزشی  
ب. گواهی (قبض) هزینه شرکت در دوره یا کارگاه آموزشی همراه با مهر مؤسسه برگزارکننده دوره
۴. دانشجو مدارک مذکور را در سامانه اطلاعاتی بنیاد بارگذاری می‌کند.
۵. بنیاد در صورت تأیید، اعتبار را به حساب دانشجو واریز می‌کند و در غیر این صورت، درخواست را (برای اصلاح یا اطلاع به دانشجو) به وی عودت می‌دهد.

## ۲-۲. جایزه پژوهش

این جایزه با هدف تسهیل مسیر پژوهشی و هدایت دانشجویان برای ورود به عرصه پژوهش، به برگزیدگان اعطا می‌شود.

### ۲-۲-۱. اعتبار پژوهش‌یاری

۱. برای اخذ این اعتبار، دانشجو باید به‌عنوان دستیار پژوهشی یکی از اعضای هیئت علمی دانشگاه محل تحصیل خود فعالیت کند.

۲. دانشگاه، قرارداد پژوهش‌یاری را با دانشجو منعقد و در سامانه اطلاعاتی بنیاد بارگذاری می‌کند. نمونه‌ای از این قرارداد در پیوست آمده است. این قرارداد برای هر نیم‌سال تحصیلی باید عقد شود.
۳. دانشگاه محل تحصیل، تأیید کار دانشجو را در پایان نیم‌سال در سامانه درج می‌کند.
۴. بنیاد قرارداد را بررسی و در صورت تأیید، مبلغ قرارداد را در دو قسط (در پایان ماه اول مربوط به ۲ ماه اول و در پایان ماه سوم مربوط به ۲/۵ ماه بعد) به حساب دانشجو واریز می‌کند.
۵. چنانچه بنیاد ملی اعتبارات جایزه‌ها را در اختیار دانشگاه قرار دهد، دانشگاه موظف است مطابق روال فوق، پرداخت‌ها را انجام دهد و گزارش پرداخت را به بنیاد استانی ارسال کند.

## ۲-۲-۲. اعتبار اجرای رساله / پایان‌نامه

۱. دانشجو باید در سال تحصیلی که متقاضی استفاده از این اعتبار است، به عنوان دانشجوی مشمول جایزه‌های تحصیلی برگزیده شده باشد.
  ۲. دانشجو پس از تصویب موضوع رساله/ پایان‌نامه خود، درخواست بهره‌مندی از این اعتبار را به همراه طرح پیشنهادی و نامه تصویب موضوع رساله/ پایان‌نامه خود (بر اساس قالبی که از سامانه قابل دریافت است) در سامانه بارگذاری می‌کند.
- یادآوری:** چنانچه دانشجو در حال حاضر مشمول دریافت جایزه تحصیلی است اما موضوع رساله/ پایان‌نامه خود را پیشتر به تصویب رسانده است، می‌تواند از این اعتبار بهره‌مند شود.



۳. دانشگاه مدارک را بررسی و در صورت تأیید، درخواست را به بنیاد نخبگان استان ارجاع می‌کند.
۴. بنیاد در صورت تأیید، درخواست پرداخت مرحله اول اعتبار را به حساب دانشجو واریز می‌کند.
- یادآوری:** اعتبار اجرای پایان‌نامه دانشجویان کارشناسی و کارشناسی ارشد در دو قسط (۵۰ درصد پس از تصویب موضوع پایان‌نامه و ۵۰ درصد پس از دفاع از پایان‌نامه) و اعتبار اجرای رساله دانشجویان دکتری در سه قسط (۵۰ درصد پس از تصویب موضوع رساله، ۲۵ درصد در پایان سال اول و ۲۵ درصد پس از دفاع از رساله) پرداخت می‌شود.
۵. پس از پایان سال اول و با تأیید دانشگاه، بنیاد مرحله دوم اعتبار اجرای رساله دانشجوی دکتری را به حساب دانشجو واریز می‌کند.
۶. پس از دفاع نهایی دانشجو و ثبت نمره درس، دانشگاه تأییدیه دفاع دانشجو را در سامانه اطلاعاتی بنیاد درج می‌کند.
۷. بنیاد مرحله نهایی اعتبار را به حساب دانشجو واریز می‌کند.

## ۲-۳. اعتبار فرصت مطالعاتی داخلی

۱. دانشجو باید در سال تحصیلی که متقاضی استفاده از این اعتبار است، به عنوان دانشجوی مشمول جایزه‌های تحصیلی برگزیده شده باشد.
۲. دانشگاه محل تحصیل با دوره فرصت مطالعاتی داخلی دانشجو موافقت می‌کند.
۳. دانشجو باید پذیرش یکی از نهادهای علمی و فناوریانه داخل کشور را برای گذراندن دوره خود دریافت کند.

**یادآوری ۱:** برای استفاده از تسهیلات فرصت مطالعاتی، رشته‌ها و موضوع‌های مرتبط با اولویت‌های ستادهای راهبردی توسعه فناوری معاونت علمی و فناوری در اولویت است.

۴. دانشجو درخواست خود را به همراه مدارک (نامه موافقت دانشگاه و پذیرش نهاد مقصد) در سامانه درج می‌کند.

۵. دانشگاه مدارک را بررسی و در صورت تأیید مراتب را با ذکر طول مدت مورد تأیید از طریق سامانه به بنیاد نخبگان استان اعلام می‌کند.

۶. بنیاد در صورت تأیید، در مرحله اول، مبلغ کمک هزینه سه ماه را (بدون توجه به وضعیت تأهل دانشجو) به صورت علی‌الحساب پیش از آغاز فرصت پرداخت می‌کند.

۷. در صورت ارائه مدارک مبنی بر همراهی همسر در سفر، مابه‌التفاوت کمک هزینه متاهلی پرداخت می‌شود.

۸. کمک هزینه سه‌ماهه‌های بعدی با دریافت گزارش سه‌ماهه از دانشجو و تأیید دانشگاه، پرداخت می‌شود.

۹. پس از اتمام زمان فرصت و با اعلام مدت کل فرصت و تأیید دانشگاه، باقی مانده کمک هزینه پرداخت خواهد شد.

۱۰. در صورتی که دانشجو از فرصت مطالعاتی استفاده نکند و یا مدت استفاده وی کمتر از سه ماه باشد لازم است کمک هزینه پرداخت شده اضافی را به بنیاد برگرداند.

**یادآوری ۲:** از زمان شروع دریافت اعتبار فرصت مطالعاتی، راتبه دانشجویی و

اعتبارات آموزش یاری، پژوهش یاری یا فن یاری به دانشجو پرداخت

نمی‌شود.

## ۲-۴. اعتبار فرصت مطالعاتی خارجی

۱. دانشجوی باید در سال تحصیلی که متقاضی استفاده از این اعتبار است، به عنوان دانشجوی مشمول جایزه‌های تحصیلی برگزیده شده باشد.
  ۲. دانشگاه محل تحصیل با دوره فرصت مطالعاتی دانشجوی موافقت می‌کند.
  ۳. دانشجوی باید پذیرش یکی از مؤسسه‌های علمی خارج از کشور را برای گذراندن دوره خود دریافت کند.
- یادآوری ۱:** اولویت با آن دسته از مؤسسه‌های علمی است که در فهرست ۲۰۰ دانشگاه برتر جهان هستند.
- یادآوری ۲:** برای استفاده از تسهیلات فرصت مطالعاتی، رشته‌ها و موضوع‌های مرتبط با اولویت‌های ستادهای راهبردی توسعه فناوری معاونت علمی و فناوری در اولویت است.
۴. دانشجوی پس از دریافت ویزا، درخواست خود را به همراه مدارک (نامه موافقت دانشگاه به استاد راهنما، پذیرش دانشگاه مقصد، رونوشت ویزا) در سامانه درج می‌کند.
  ۵. دانشگاه مدارک را بررسی و در صورت تأیید مراتب را با ذکر طول مدت مورد تأیید از طریق سامانه به بنیاد نخبگان استان اعلام می‌کند.
  ۶. بنیاد در صورت تأیید، در مرحله اول، مبلغ کمک‌هزینه سه ماه را (بدون در نظر گرفتن وضعیت تأهل) به صورت علی‌الحساب پیش از سفر پرداخت می‌کند.
  ۷. در صورت ارائه مدارک مبنی بر همراهی همسر در سفر، مابه‌التفاوت کمک‌هزینه متأهلی پرداخت می‌شود.

۸. کمک هزینه سه ماهه‌های بعدی با دریافت گزارش سه ماهه از دانشجو و تأیید دانشگاه، پرداخت می‌شود.
۹. پس از بازگشت و با اعلام مدت کل سفر و تأیید دانشگاه، باقی مانده کمک هزینه پرداخت خواهد شد.
۱۰. در صورتی که دانشجو از فرصت مطالعاتی استفاده نکند و یا مدت استفاده وی کمتر از سه ماه باشد لازم است کمک هزینه پرداخت شده اضافی را به بنیاد برگرداند.
- یادآوری ۳:** از زمان شروع دریافت اعتبار فرصت مطالعاتی، راتبه دانشجویی و اعتبارات آموزش یاری، پژوهش یاری یا فن یاری به دانشجو پرداخت نمی‌شود.
- یادآوری ۴:** اعتبار این جایزه به اعتبار دریافتی از وزارت علوم / بهداشت افزوده می‌شود.
- یادآوری ۵:** دانشجو باید در سالی که مشمول جایزه است (یا حداکثر دو ماه پس از آن سال) به فرصت اعزام شود تا امکان بهره‌مندی از این جایزه را داشته باشد.

## ۲-۵. کمک هزینه شرکت در همایش‌های علمی

۱. دانشجو باید در سال تحصیلی که متقاضی استفاده از این اعتبار است به عنوان دانشجوی مشمول جایزه‌های تحصیلی برگزیده شده باشد.
۲. دانشجو نامه پذیرش مقاله را از دبیرخانه مجمع دریافت می‌کند. چنانچه دانشجو در کارگاه آموزشی خارج از کشور شرکت می‌کند لازم است موضوع کارگاه آموزشی را به تأیید استاد راهنمای خود برساند.

۳. دانشجو درخواست استفاده از کمک هزینه شرکت در مجامع علمی را به همراه مدارک زیر در سامانه بارگذاری می‌کند.
    - الف. مقاله و نامه پذیرش مقاله در مجمع (یا نامه تأیید استاد راهنما مبنی بر شرکت در کارگاه آموزشی)
    - ب. گواهی شرکت در همایش یا کارگاه آموزشی
  ۴. دانشگاه مدارک را بررسی و در صورت تأیید، درخواست را به بنیاد نخبگان استان ارجاع می‌کند.
  ۵. بنیاد در صورت تأیید، اعتبار را به حساب دانشجو واریز می‌کند.
- یادآوری:** این جایزه برای همایش‌های علمی داخلی دوبار و برای همایش‌های علمی خارجی یک‌بار در سال مشمولیت اعطا می‌شود.

## ۲-۶-۲. اعتبار ارتباطات علمی

۱. دانشجو باید در سال تحصیلی که متقاضی استفاده از این اعتبار است به عنوان دانشجوی مشمول جایزه‌های تحصیلی برگزیده شده باشد.
۲. دانشجو باید در سال تحصیلی که متقاضی استفاده از این اعتبار است به عنوان دانشجوی مشمول جایزه‌های تحصیلی برگزیده شده باشد.
۳. دانشجو درخواست بهره‌مندی از اعتبار را به همراه مدارک مثبته مالی (قبض واریز مبلغ) مبنی بر «اشتراک نشریات علمی داخلی و خارجی»، «عضویت در انجمن‌های علمی» و «خرید کتاب‌های علمی» در سامانه بارگذاری می‌کند.

۴. دانشگاه مدارک را بررسی و در صورت تأیید، درخواست را به بنیاد نخبگان استان ارجاع می‌کند.
۵. بنیاد در صورت تأیید، مبلغ مذکور را به حساب دانشجو واریز می‌کند.

### ۳-۲. جایزه فناوری

این جایزه با هدف توانمند کردن دانشجویان در حوزه فناوری و سوق دادن آنان به سمت کارآفرینی به دانشجویان اعطا می‌شود.

### ۱-۳-۲. اعتبار فن‌یاری

۱. برای اخذ این اعتبار، دانشجو باید به‌عنوان دستیار فناوری در شرکت دانش‌بنیان یکی از اعضای هیئت‌علمی دانشگاه خود فعالیت کند.
۲. دانشگاه محل تحصیل، قرارداد فن‌یاری را با دانشجو منعقد و در سامانه اطلاعاتی بنیاد بارگذاری می‌کند. نمونه‌ای از این قرارداد در پیوست آمده است. این قرارداد برای هر نیم‌سال تحصیلی باید عقد شود.
۳. دانشگاه محل تحصیل، تأیید کار دانشجو را در پایان نیم‌سال در سامانه درج می‌کند.
۴. بنیاد قرارداد را بررسی و در صورت تأیید، مبلغ قرارداد را در دو قسط (در پایان ماه اول مربوط به ۲ ماه اول و در پایان ماه سوم مربوط به ۲/۵ ماه بعد) به حساب دانشجو واریز می‌کند.
۵. چنانچه بنیاد ملی اعتبارات جایزه‌ها را در اختیار دانشگاه قرار دهد، دانشگاه موظف است مطابق روال فوق، پرداخت‌ها را انجام دهد و گزارش پرداخت را به بنیاد استانی ارسال کند.

## ۲-۳-۲. اعتبار توان‌مندی در دوره‌های آموزشی کارآفرینی

۱. دانشجو باید در سال تحصیلی که متقاضی استفاده از این اعتبار است، به عنوان دانشجوی مشمول جایزه‌های تحصیلی برگزیده شده باشد.
۲. برای استفاده از این اعتبار لازم است، دوره‌های آموزشی فناوری و کارآفرینی که دانشجو در آن شرکت می‌کند به تأیید استاد راهنمای مربوطه برسد.
۳. دانشجو درخواست استفاده از اعتبار توان‌مندی کارآفرینی را به همراه مدارک زیر در سامانه بارگذاری می‌کند.
  - الف. نامه تأیید استاد راهنما مبنی بر شرکت در دوره‌های آموزشی فناوری و کارآفرینی
  - ب. گواهی (قبض) شرکت در دوره آموزشی فناوری و کارآفرینی همراه با مهر مؤسسه برگزارکننده دوره
۴. دانشجو مدارک مذکور را در سامانه اطلاعاتی بنیاد (ثریا) بارگذاری می‌کند.
۵. بنیاد در صورت تأیید، اعتبار را به حساب دانشجو واریز می‌کند و در غیر این صورت، درخواست را (برای اصلاح یا اطلاع) به دانشجو عودت می‌دهد.

## ۲-۴. جایزه فرهنگ

- این جایزه با هدف ارتقای فرهنگ اسلامی - ایرانی، هویت بخشی ملی و رفع بخشی از نیازهای مادی و اجتماعی دانشجویان، به برگزیدگان اعطا می‌شود.

## ۲-۴-۱. راتبه دانشجویی

۱. دانشجو باید در سال تحصیلی که متقاضی استفاده از این اعتبار است به عنوان دانشجوی مشمول جایزه‌های تحصیلی برگزیده شده باشد.

۲. دانشجوی در مقطع کارشناسی، کارشناسی ارشد و دکتری به ترتیب باید ماهانه ۲۰، ۱۰ و ۶ ساعت کار دانشجویی در دانشگاه محل تحصیل خود داشته باشد.
  ۳. دانشگاه محل تحصیل، دانشجو را به عنوان متقاضی کار دانشجویی به بنیاد معرفی می‌کند. این معرفی برای هر نیم‌سال تحصیلی باید انجام شود.
  ۴. دانشگاه محل تحصیل، تأیید کار دانشجو را در پایان نیم‌سال در سامانه درج می‌کند.
  ۵. بنیاد در صورت تأیید، مبلغ قرارداد را در دو قسط (در پایان ماه اول مربوط به ۲ ماه اول و در پایان ماه سوم مربوط به ۲/۵ ماه بعد) به حساب دانشجو واریز می‌کند.
  ۶. چنانچه بنیاد ملی اعتبارات جایزه‌ها را در اختیار دانشگاه قرار دهد، دانشگاه موظف است مطابق روال فوق، پرداخت‌ها را انجام دهد و گزارش پرداخت را به بنیاد استانی ارسال کند.
- یادآوری ۱:** چنانچه دانشجو از اعتبار مربوط به آموزش یاری، پژوهش یاری و فن یاری استفاده کند راتبه به وی پرداخت نمی‌شود.

## ۲-۴-۲. وام ودیعه مسکن

۱. دانشجو باید در سال تحصیلی که متقاضی استفاده از این اعتبار است، به عنوان دانشجوی مشمول جایزه‌های تحصیلی برگزیده شده باشد.
۲. دانشجو باید متأهل باشد و لازم است درخواست بهره‌مندی از وام را به همراه تصویر صفحات شناسنامه خود و همسرش در سامانه درج می‌کند.
۳. دانشگاه مدارک را بررسی و در صورت تأیید مراتب را از طریق سامانه به بنیاد نخبگان استان اعلام می‌کند.



۴. بنیاد در صورت تأیید، اسامی متقاضیان را به همراه نامهٔ ابلاغ اعتبار برای صندوق رفاه دانشجویی وزارت علوم/ وزارت بهداشت ارسال می‌کند.

۵. صندوق رفاه اعتبار را به حساب دانشجو واریز می‌کند.

**یادآوری ۱:** این جایزه تا پایان دورهٔ تحصیلی در اختیار دانشجو خواهد بود و پس از دانش‌آموختگی، مطابق مقررات وزارت علوم/ وزارت بهداشت تصفیه می‌شود.

**یادآوری ۲:** چنانچه دانشجو و همسرش هر دو مشمول جایزهٔ تحصیلی باشند، صرفاً به یکی از آنان وام تعلق می‌یابد.

## ۲-۳. هدیهٔ ازدواج

۱. دانشجو باید در سال تحصیلی که متقاضی استفاده از این اعتبار است، به عنوان دانشجوی مشمول جایزه‌های تحصیلی برگزیده شده باشد.

۲. دانشجو باید در سالی که مشمول جایزه بوده، ازدواج کرده باشد.

۳. دانشجو مدرک ازدواج (رونوشت سند ازدواج/ رونوشت صفحهٔ دوم شناسنامه) را در سامانهٔ اطلاعاتی بنیاد بارگذاری می‌کند.

۴. بنیاد استانی موارد را بررسی و دوبار در سال طی مراسم (که جزئیات آن از طریق معاونت فرهنگی بنیاد اعلام می‌شود)، هدایای ازدواج را به مشمولان اعطا می‌کند.



## فصل سوم

چگونگی کار با بخش جایزه‌های تحصیلی  
در سامانه اطلاعاتی بنیاد (ثریا)

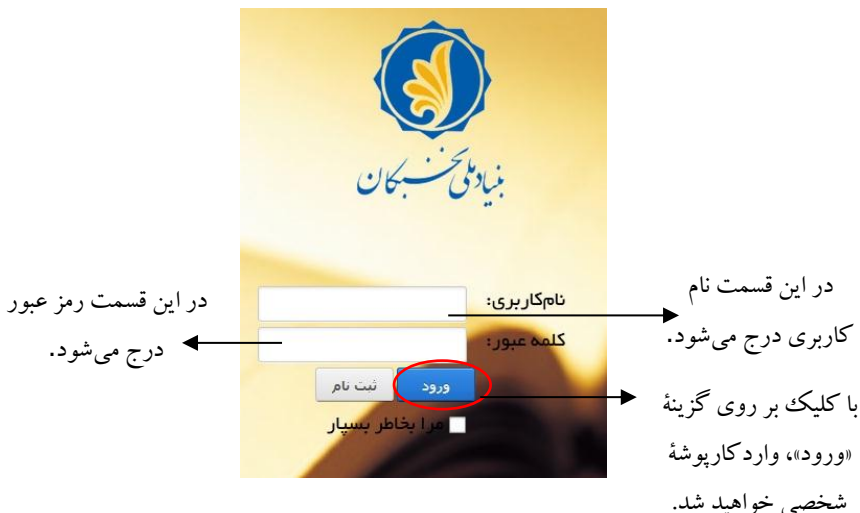


## ۱. مقدمه

سامانه ثریا<sup>۱</sup> شامل بخش‌های مختلفی است اما از آنجا که مجموعه حاضر به منظور بهره‌برداری مسؤولان دانشگاه‌ها برای اجرای فرایندهای شناسایی دانشجویان برتر و اعطای جوایز تحصیلی به آنان تدوین شده است، این بخش نیز از این منظر به معرفی این سامانه می‌پردازد.

## الف. ورود کاربری

نحوه ورود به صفحه کاربری در شکل ۱ نشان داده شده است.<sup>۲</sup> نام کاربری و کلمه عبور از سوی بنیاد ملی نخبگان به کاربر اختصاص می‌یابد.



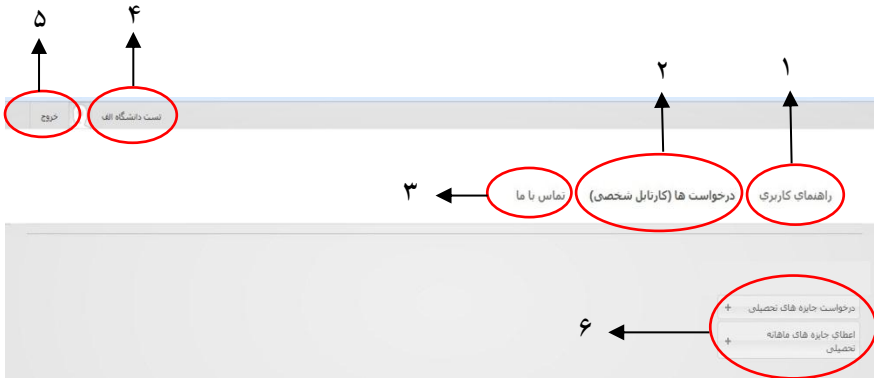
شکل ۱: صفحه ورود کاربر

۱. نشانی سامانه ثریا: <http://soraya.bmn.ir>

۲. برای کار با سامانه ثریا از مرورگرهای Mozilla Fire fox یا Google Chrome استفاده کنید.

## ب. کارپوشه شخصی

پس از ورود کاربر، صفحه شخصی وی مطابق شکل ۲ نمایش داده می شود. توضیحات هر شماره در ادامه آمده است.



شکل ۲. صفحه کارپوشه شخصی

۱. در این قسمت، راهنمای استفاده از سامانه نمایش داده می شود.
۲. با انتخاب این گزینه، درخواست های ثبت شده در سامانه قابل مشاهده است.
۳. با انتخاب این گزینه، راه های ارتباطی با پشتیبانی فنی سامانه تریا قابل مشاهده است.
۴. در این قسمت، نام و نام خانوادگی کاربر قابل مشاهده است.
۵. انتخاب این گزینه، به منظور خروج از حساب کاربری است.
۶. فرایندهای قابل دسترس کاربر به شرح زیر قابل مشاهده است.
  - ۱-۶. درخواست جایزه های تحصیلی
  - ۲-۶. اعطای جایزه های ماهانه تحصیلی

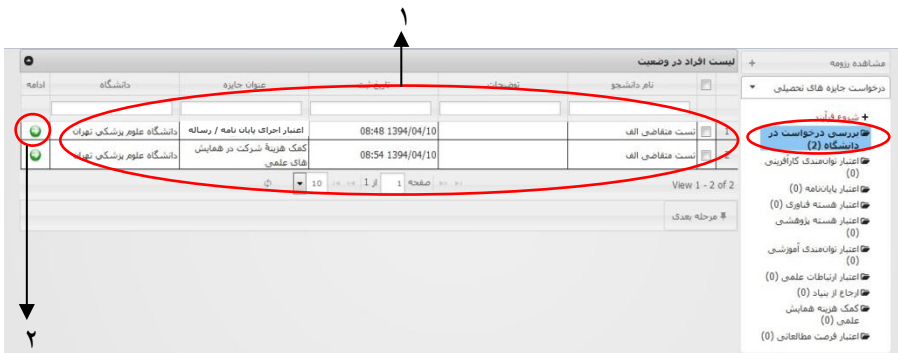


## ۱-۶. فرایند درخواست جایزه‌های تحصیلی

فرایند «درخواست جایزه‌های تحصیلی» مطابق شکل ۳ است. رقم مشخص شده در هر پوشه، نشان‌دهنده تعداد درخواست‌های ثبت شده مربوط به آن تسهیلات است.

۱. همه درخواست‌های ثبت شده از سوی دانشجویان وارد این پوشه می‌شود. رقم درج شده، نشان‌دهنده تعداد درخواست‌های ثبت شده است. با انتخاب پوشه، صفحه‌ای از سامانه مطابق شکل شماره ۴ نمایان خواهد شد. توضیحات هر شماره در ادامه آمده است.

شکل ۳. فرایند درخواست جایزه‌های تحصیلی



## شکل ۴. فهرست درخواست‌های دریافتی از دانشجویان

۱. در این قسمت، مشخصات درخواست ثبت شده نمایش داده می‌شود.
۲. با انتخاب این گزینه، صفحه‌ای از سامانه مطابق شکل شماره ۵ نمایان خواهد شد.

نام : تست  
 نام خانوادگی : منقاصی الف  
 کد ملی : 4988459233  
 مقطع تحصیلی : کارشناسی ارشد  
 دانشگاه : دانشگاه علوم پزشکی تهران  
 جایزه ی تحصیلی : اعتبار ارتباطات علمی ۳

توضیحات را وارد نمایید...

بستن

مرحله بعدی

۱

۲

شکل ۵. مشخصات درخواست انتخاب شده

۱. در این قسمت، مشخصات درخواست انتخاب شده نمایش داده می شود.  
**یادآوری ۱:** این قسمت، صرفاً برای مشاهده درخواست انتخاب شده و هدایت آن به مرحله مربوطه است. در این بخش درخواست بررسی نمی شود.
۲. در صورتی که کاربر از بررسی درخواست انتخاب شده منصرف شود، با انتخاب این گزینه، از فرایند خارج می شود.
۳. با انتخاب این گزینه، درخواست برای بررسی به قسمت مربوطه هدایت می شود و صفحه ای از سامانه مطابق شکل شماره ۶ نمایان خواهد شد.
۴. **یادآوری ۲:** درخواست ها به صورت خودکار به مرحله مربوطه هدایت می شوند و نیازی به انتخاب عنوان تسهیلات موردنظر نیست.



جدول پیشینه جایزه های متعلق به بنده

وضعیت	فایل پیوست 2	فایل پیوست 1	تاریخ ثبت	مبلغ مصرف شده از اعتبار	نوع جایزه	اعتبار اجزای پادان نامه / رساله
در حال بررسی			1394/04/10	0.00	اعتبار اجزای پادان نامه / رساله	1

فیلتر:

توضیحات دانشجو:

توضیحات دانشگاه:

توضیحات بنیاد:

مورد تایید

وضعیت: ارسال جهت اعلام نفع

برای ارسال کردن: انتخاب

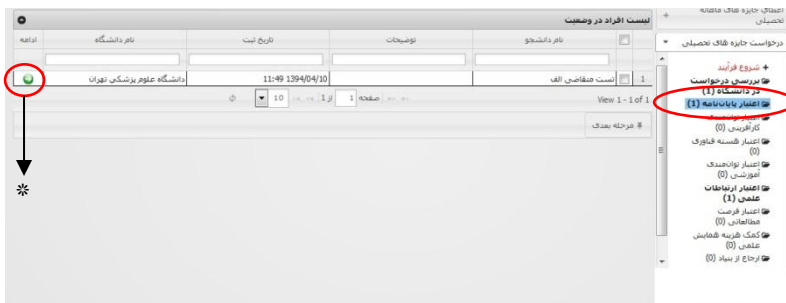
توضیحات را وارد نمایید...

بستن مرحله بندی

شکل ۶. مرحله بررسی درخواست انتخاب شده

۱. در این جدول، پیشینه استفاده متقاضی از تسهیلات مربوطه به همراه درخواست جاری فرد نشان داده می شود.
۲. در این قسمت، مستندات مربوط به تسهیلات انتخاب شده که از سوی دانشجو بارگذاری شده، نمایش داده می شود.
۳. در این قسمت، توضیحات دانشجو نمایش داده می شود.

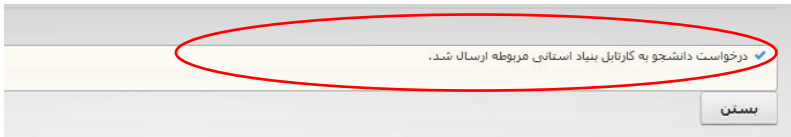
۴. چنانچه دانشگاه توضیحی برای بنیاد استانی یا دانشجو داشته باشد، در این قسمت درج می‌شود.
۵. چنانچه این درخواست قبلاً به بنیاد استانی ارجاع شده و مجدداً به این مرحله برگشته باشد، توضیحات بنیاد استانی در این قسمت نمایش داده می‌شود.
۶. در صورت تأیید درخواست ثبت شده، برای ارسال به بنیاد استانی، وضعیت «مورد تأیید» انتخاب می‌شود. در غیر این صورت برای ارجاع درخواست به دانشجو، وضعیت «ارسال جهت اعلام نقص» انتخاب می‌شود.
۷. انتخاب این قسمت، به معنای تأیید اصل مدارک متقاضی خواهد بود. قبل از ارسال درخواست به بنیاد نخبگان استانی، انتخاب این گزینه ضرورت دارد. در غیر این صورت پیغام خطا صادر خواهد شد.
۸. در صورتی که کاربر قصد بررسی درخواست در زمان دیگری را داشته باشد، با انتخاب این گزینه، از فرایند خارج می‌شود. در این صورت درخواست در همین مرحله باقی می‌ماند و در ورود بعدی کاربر از همین مرحله می‌توان ادامه کار را دنبال کرد. این مرحله در شکل ۷ نشان داده شده است.



شکل ۷. انتخاب درخواست متوقف شده در مرحله بررسی

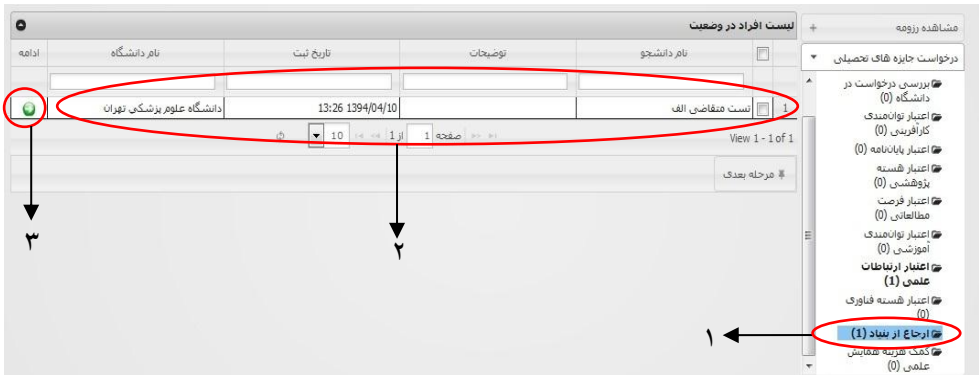
\* با انتخاب این قسمت، کاربر به همان صفحه‌ای که بررسی درخواست مورد نظر در آن متوقف مانده، (شکل ۶) هدایت می‌شود.

۹. در صورت تأیید درخواست، با انتخاب «مرحله بعد» درخواست به بنیاد نخبگان استانی ارسال و شکل شماره ۸ نمایش داده خواهد شد.



شکل ۸. انتخاب درخواست متوقف شده در مرحله بررسی

در صورت تأیید درخواست از سوی بنیاد، سایر مراحل برای پرداخت اعتبار مربوط به درخواست در بنیاد صورت می‌پذیرد. در غیر این صورت درخواست به دانشگاه عودت داده می‌شود که مطابق شکل ۹ درخواست مذکور وارد پوشه «ارجاع از بنیاد» می‌شود.



شکل ۹. مشاهده درخواست‌های عودت داده شده از بنیاد

۱. تعداد درخواست‌های عودت داده شده از بنیاد در این قسمت قابل مشاهده است. با انتخاب این گزینه، شکل ۹ نمایش داده می‌شود.
۲. مشخصات درخواست عودت داده شده، در این بخش قابل مشاهده است.
۳. با انتخاب این گزینه، صفحه‌ای از سامانه مطابق شکل شماره ۱۰ نمایان خواهد شد.

شکل ۱۰. مشاهده مشخصات درخواست‌های عودت داده شده از بنیاد

۱. در این بخش، توضیحات بنیاد مبنی بر دلیل عدم تأیید درخواست نمایش داده می‌شود.
۲. انتخاب این گزینه، کاربر را به مشخصات درخواست و ادامه فرایند مطابق شکل‌های ۴ تا ۸ هدایت می‌کند. این فرایند تا زمانی که درخواست به تأیید بنیاد برسد یا از سوی دانشجو مختوم شود، پیگیری می‌شود.

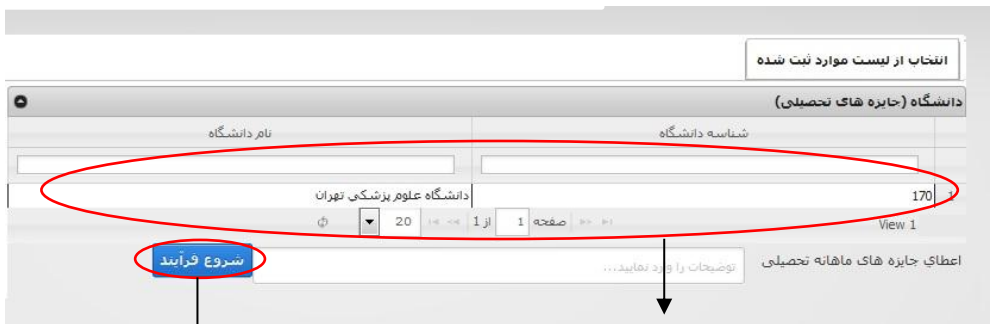
## ۲-۶. اعطای جایزه‌های ماهانه تحصیلی

فرایند «اعطای جایزه‌های ماهانه تحصیلی» مطابق شکل ۱۱ است. این فرایند شامل «راتبه دانشجویی»، «اعتبار آموزش یاری»، «اعتبار پژوهش یاری» و «اعتبار فن یاری» است. شروع فرایند از سوی دانشگاه صورت می‌پذیرد و دانشجو دخالتی در این فرایند ندارد.

۱. با انتخاب «شروع فرایند» شکل شماره ۱۲ نشان داده می‌شود.



شکل ۱۱. فرایند اعطای جایزه‌های ماهانه تحصیلی



شکل ۱۲. مرحله شروع فرایند

۱. در این قسمت، نام دانشگاه کاربر نمایش داده می‌شود. برای راه یابی به مرحله بعد، این قسمت باید از سوی کاربر انتخاب شود.

۲. انتخاب «شروع فرایند» کاربر را به مرحله بعد مطابق شکل ۱۳ هدایت می کند.



شکل ۱۳. فرایند انتخاب جایزه های ماهانه تحصیلی

۱. در این قسمت، انواع جایزه های ماهانه تحصیلی نمایش داده می شود. کاربر باید یکی از آنها را انتخاب کند.
۲. در صورتی که کاربر از شروع فرایند منصرف شود، با انتخاب این گزینه، از فرایند خارج می شود.
۳. با انتخاب این گزینه، فرایند مطابق شکل ۱۴ به مرحله بعد هدایت می شود.



شکل ۱۴. مرحله انتخاب مشمولان

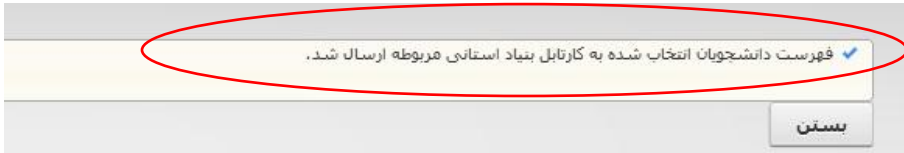
۱. این بخش اطلاعات دانشجویان مشمول جایزه تحصیلی در آن دانشگاه را نشان می‌دهد. در این مرحله باید دانشجوی مورد نظر از سوی کاربر انتخاب شود.
۲. با انتخاب این گزینه، مستندات مربوط به اعطای تسهیلات مطابق شکل ۱۵ از طریق «\*» بارگذاری می‌شود. به عنوان مثال برای اعطای اعتبار «آموزش یاری»، تصویر قرارداد آموزش یاری میان دانشجو و دانشگاه بارگذاری می‌شود.

The screenshot shows a web application interface. At the top, there are several tabs: 'انتخاب شده' (Selected), 'مقطع تحصیلی' (Academic Level), 'توضیحات بنیاد' (Foundation Notes), 'توضیحات دانشگاه' (University Notes), and 'پوست سه ماهه اول' (First 3-month skin). Below these is a table with columns for selection status, document type, university name, and document upload status. A modal window is open for document upload, with a red circle highlighting the asterisk (\*) icon. The modal contains a text input field for the document name and a 'ثبت' (Save) button. Below the table, there are navigation controls and buttons for 'اکسل' (Excel), 'خروجی PDF لیست مشمولین جایزه های تحصیلی' (PDF export of scholarship recipients), and 'جواب لیست مشمولین جایزه های تحصیلی' (Answer list of scholarship recipients).

### شکل ۱۵. بارگذاری مستندات دانشجوی مشمول

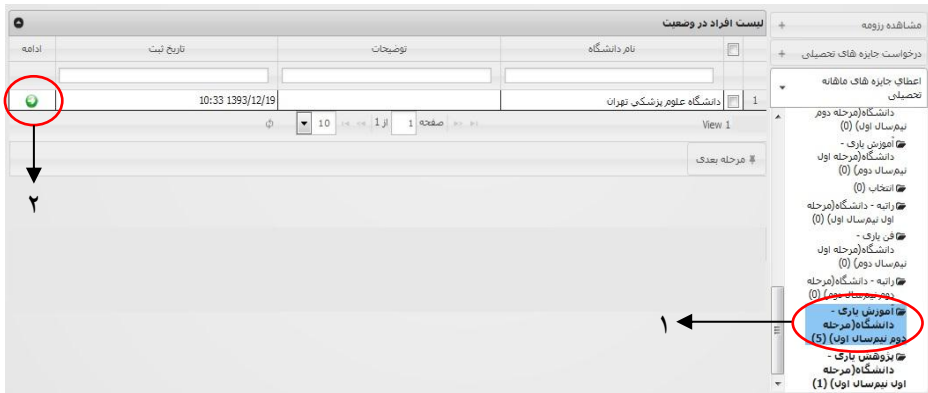
۳. پس از انتخاب فرد، این گزینه موجب ثبت نام دانشجو در فهرست انتخاب شدگان می‌شود و در مقابل نام وی در ستون «انتخاب شده» علامت زده می‌شود.
۴. چنانچه کاربر قصد داشته باشد دانشجویی را که قبلاً انتخاب شده، از فهرست انتخاب شدگان حذف کند، این گزینه را انتخاب می‌کند.
۵. در صورتی که کاربر از شروع فرایند منصرف شود، با انتخاب این گزینه، از فرایند خارج می‌شود.

۶. با انتخاب این گزینه، اطلاعات دانشجو به بنیاد نخبگان ارسال و صفحه‌ای مطابق شکل ۱۶ نمایش داده می‌شود.



شکل ۱۶. تأیید ارسال اطلاعات به بنیاد نخبگان استانی

پس از انجام اقدام‌های مربوط به مرحله اول نیم‌سال اول در بنیاد، درخواست وارد مرحله دوم نیم‌سال اول شده که از طریق کارپوشه شخصی مطابق شکل ۱۷ قابل دسترسی است.



شکل ۱۷. ادامه فرایند از مرحله دوم نیم‌سال اول

۱. با انتخاب این بخش، نام دانشگاه نمایش داده می‌شود.
  ۲. با انتخاب این گزینه کاربر وارد مرحله دوم نیم‌سال اول می‌شود که پس از ورود باید فرایند را مطابق شکل‌های ۱۲ تا ۱۶ ادامه دهد.
- یادآوری:** ادامه فرایند برای مراحل مربوط به نیم‌سال دوم نیز مشابه فوق است.



## فصل چهارم

### پرسشگان



به منظور شفاف‌سازی، برطرف کردن ابهامات احتمالی و کمک به فهم بیشتر مفاهیم به کار رفته در مقررات اعطای جایزه‌های تحصیلی، برخی از پرسش‌های متداول و پاسخ‌های آن‌ها در این فصل ارائه شده است.

### ۱. هدف آیین‌نامه اعطای جایزه‌های تحصیلی به دانشجویان برتر چیست؟

در این آیین‌نامه به دنبال آن هستیم که دانشجویان برتر دانشگاه‌ها را در حوزه‌های «آموزشی»، «پژوهشی» و «فناوری» با کمک دانشگاه محل تحصیل‌شان شناسایی کنیم و به هریک از آنان مجموعه تسهیلاتی را برای توانمندسازی آنان اعطا کنیم.

### ۲. ویژگی‌های آیین‌نامه جایزه‌های تحصیلی چیست؟

الف. شناسایی مشمولان از طریق رصد رفتار و فعالیت‌های دانشجویان صاحب استعداد برتر  
ب. تأکید بر رویکرد توانمندسازی دانشجویان در محیط دانشگاه به جای رویکرد صرفاً حمایت مادی

ج. توجه به مجموعه فعالیت‌های نخبگانی دانشجویان در دانشگاه

د. توجه به تنوع استعدادهای و هدایت و حمایت از هر دانشجوی مستعد در مسیر استعدادهای و توانمندی‌های مختص خودش

ه. توجه به رویکرد نهادمحوری (دانشگاه محوری) و سپردن مدیریت اجرایی آیین‌نامه به دانشگاه و استفاده از مثلث «دانشگاه»، «استاد» و «دانشجو» در اعطای جایزه‌ها

و. توجه به گروه‌های نخبگانی در کنار افراد

ز. ایجاد تعهد در دانشجو از طریق ترویج فرهنگ کار و تلاش به جای ایجاد توقع

### ۳. نخبه چه کسی است؟

فردی برجسته و کارآمد با اثرگذاری بارز در خلق و گسترش علم، فناوری، هنر، ادب، فرهنگ و مدیریت کشور در چارچوب ارزش‌های اسلامی که لازم است ویژگی‌های زیر را داشته باشد:

الف. بهره‌مندی از هوش، خلاقیت، انگیزه ذاتی  
 ب. واجد خبرگی و تخصص در حوزه‌ای خاص  
 ج. دارای اثرگذاری بی‌بدیل یا کم‌بدیل در اجتماع تخصصی خود و در چارچوب  
 گفتمان نظام اسلامی

#### ۴. آیا می‌توان به یک دانشجوی لفظ «نخبه» را اطلاق کرد؟

با توجه به تعریف فوق، مشخص است که یک دانشجوی تا نخبه شدن راهی طولانی در  
 پیش دارد. ولی می‌توان او را مستعد برتر دانست.

#### ۵. منظور از فعالیت‌های نخبگانی چه نوع فعالیت‌هایی است؟

فعالیتی آگاهانه، خلاقانه و نوآورانه با اثرگذاری محسوس بر پیشرفت کشور در  
 حوزه‌های مختلف از قبیل: علم، فناوری، هنر، ادب، فرهنگ و مدیریت با تأکید بر  
 شناخت مسائل و مشکلات کشور است.

#### ۶. مصادیق فعالیت‌های نخبگانی در این آیین‌نامه چیست؟

الف. کسب رتبه برتر در المپیادهای دانش‌آموزی ملی و جهانی  
 ب. کسب رتبه برتر در آزمون‌های سراسری ورود به دانشگاه‌های کشور  
 ج. کسب رتبه برتر در المپیادهای ملی دانشجویی  
 د. کسب رتبه برتر در آزمون‌های سراسری علوم پزشکی کشور اعم از آزمون‌های جامع،  
 پیش‌کارورزی، دستیاری در رشته‌های پزشکی، دندان‌پزشکی و داروسازی و دستیاری  
 فوق تخصصی پزشکی

هـ. کسب عنوان دانشجوی ممتاز دانشگاه‌ها

و. کسب عنوان دانشجوی نمونه کشوری

ز. برگزیده شدن در جشنواره‌های علمی، پژوهشی، فناوریانه مورد تأیید بنیاد

ح. برگزیده شدن در مسابقات قرآنی مورد تأیید بنیاد

ط. فعالیت‌های هنری یا ادبی برجسته  
 ی. برگزیده شدن در مسابقه‌های ملی و جهانی مهارت  
 ک. ثبت اختراع برگزیده

#### ۷. صاحب استعداد برتر (مستعد برتر) چه کسی است؟

فردی که مستعد نخبگی است لیکن هنوز به آن شرایط دست نیافته و مستلزم فرایند هدایت و توانمندسازی برای کسب خبرگی و نهایتاً اثرگذاری بر محیط است. دانشجویان مطلقاً می‌توانند در گروه مستعدان برتر قرار گیرند.

#### ۸. اجتماع نخبگانی چیست؟

افراد یا گروه‌هایی با توانمندی‌های بالقوه یا بالفعل در انجام فعالیت‌های نخبگانی.

#### ۹. گروه نخبه چیست؟

هر یک از گروه‌ها، سازمان‌ها و نهادهایی که در مقایسه با سایر هویت‌های مشابه، توانمندی انجام فعالیت‌های نخبگانی را دارا هستند.

#### ۱۰. گروه صاحب استعداد برتر چیست؟

هر یک از گروه‌ها، سازمان‌ها یا نهادهایی که استعداد کسب توانمندی‌های ویژه‌ای را دارد ولی برای تبدیل آن‌ها به گروه نخبه، باید حمایت‌ها و برنامه‌ریزی‌های لازم صورت پذیرد.

#### ۱۱. اصالت نخبگی به چه معناست؟

هر یک از گروه‌ها یا افراد صاحب استعداد برتر که توانمندی فعالیت‌های نخبگانی را به صورت مداوم داشته باشند، به عنوان گروه‌های نخبگانی دارای اصالت شناخته می‌شوند. به تعبیر دیگر فعالیت‌های نخبگانی مداوم شرط اصالت نخبگی است.

## ۱۲. شرایط لازم برای بهره‌مندی از جایزه‌های تحصیلی چیست؟

شرایط لازم، احراز یکی از ویژگی‌های زیر است؛ لیکن دانشجو باید علاوه بر ویژگی‌های ذیل، در قیاس با سایر دانشجویان بیشترین امتیاز را از فعالیت‌های نخبگانی کسب کرده باشد.

الف. برگزیدگان المپیادهای دانش آموزی کشوری و جهانی که موفق به کسب مدال‌های طلا، نقره و برنز از این مسابقات شده‌اند.

ب. برگزیدگان آزمون‌های سراسری ورود به مؤسسه‌های کشور (وزارت علوم، بهداشت و دانشگاه آزاد اسلامی) در مقاطع کارشناسی، کارشناسی ارشد ناپيوسته و دکتری حرفه‌ای بر اساس نمره تراز آزمون بیش از ۲/۵ انحراف معیار از میانگین کل شرکت‌کنندگان در آزمون؛

ج. افرادی که در المپیادهای ملی دانشجویی (المپیادهای مورد تأیید وزارت علوم، بهداشت و دانشگاه آزاد) موفق به کسب رتبه‌های اول تا سوم کشوری شده‌اند.

د. افرادی که در آزمون‌های جامع، پیش‌کارورزی، دستیاری در رشته‌های پزشکی، دندان پزشکی و داروسازی و دستیاری فوق تخصصی پزشکی موفق به کسب رتبه‌های اول تا سوم شده‌اند.

هـ. دانشجویان ممتاز مؤسسه‌ها

و. برگزیدگان مرحله کشوری دانشجویان نمونه در مقاطع کارشناسی، کارشناسی ارشد و دکتری که با معرفی وزارت علوم یا وزارت بهداشت و تأیید بنیاد انتخاب می‌شوند؛

ز. برگزیدگان جشنواره‌های علمی، پژوهشی و فناورانه مورد تأیید بنیاد (منظور جشنواره‌های منطقه‌ای و جشنواره‌های ملی ارزیابی اختراع است که سایر سازمان‌ها

و نهادها برگزار می کنند و شرایط بنیاد را برای حمایت برآورده می سازند. بنیاد در این جشنواره‌ها نیز به ارزیابی اختراعاتی برگزیده می پردازد.

ح. برگزیدگان مسابقه‌های قرآنی که براساس آیین‌نامه شناسایی و پشتیبانی از برگزیدگان قرآنی انتخاب می شوند مشروط بر ادامه تحصیل در رشته‌های مرتبط؛

ط. برگزیدگان هنری و ادبی که براساس مفاد آیین‌نامه پشتیبانی از برگزیدگان هنری و برگزیدگان ادبی کشور انتخاب می شوند مشروط بر ادامه تحصیل در رشته‌های مرتبط؛

ی. برگزیدگان مسابقه‌های ملی مهارت که براساس مفاد آیین‌نامه پشتیبانی از برگزیدگان مسابقه‌های ملی و بین‌المللی مهارت انتخاب می شوند مشروط بر ادامه تحصیل در رشته‌های مرتبط.

ک. مخترعان برگزیده که براساس مفاد آیین‌نامه شناسایی و پشتیبانی از اختراعاتی برگزیده انتخاب می شوند.

۱۳. چنانچه دانشجو عضو بنیاد باشد و هیچ یک از معیارهای مورد تأیید دانشگاه را نداشته باشد مشمول جوایز تحصیلی قرار خواهد گرفت؟

بنیاد ملی نخبگان عضو ندارد! بلکه به عنوان نهادی حاکمیتی برای سیاست‌گذاری در خصوص شناسایی و توانمندسازی مستعدان و به کارگیری و الگوسازی نخبگان در جامعه فعالیت می کند. بنابراین اصالتاً دانشجویی عضو بنیاد نیست و دانشجویان با انتخاب دانشگاه (و براساس معیارهای بنیاد) مشمول جایزه‌های تحصیلی خواهند شد.

۱۴. دانشجویان ممتاز مؤسسه براساس چه معیاری انتخاب می شوند؟

دانشجویان ممتاز هر مؤسسه براساس معیارهایی که همان مؤسسه تعیین می کند انتخاب می شوند. بنابراین دانشگاه‌ها خود باید آیین‌نامه دانشجویان ممتاز را تدوین و تصویب کنند و ملاک اعتبار برای بنیاد آیین‌نامه مصوب دانشگاه است.

۱۵. با توجه به اینکه کسب نمره و به تبع آن معدل دانشجویان، در دانشگاه‌های مختلف، متفاوت است، سازوکار تأثیر معدل واقعی (یکسان‌سازی معدل) در آیین‌نامه چیست؟ از آنجا که دانشجویان مشمول در هر دانشگاه تنها با دانشجویان مشمول هم‌دانشگاهی خود مقایسه می‌شوند (اختصاص سهمیه به هر دانشگاه)، این موضوع اهمیتی ندارد.

۱۶. نحوه ارزیابی، گزینش و بهره‌مندی از جایزه‌های تحصیلی به چه صورت است؟ ابتدا دانشگاه‌ها با توجه به ظرفیتی که بنیاد به هر یک از آن‌ها اعلام می‌کند و براساس ویژگی‌های دانشجویانی که می‌توانند مشمول آیین‌نامه شوند آنان را براساس فعالیت‌های نخبگانی‌شان غربال و تعدادی را نامزد دریافت جوایز می‌کنند. نامزدها اطلاعات خود را در سامانه اطلاعاتی بنیاد بارگذاری می‌کنند و سپس دانشگاه با بررسی امتیازهای نامزدهای دریافت جوایز، حائزان بیشترین امتیاز از فعالیت‌های نخبگانی را به عنوان برگزیده انتخاب و به بنیاد نخبگان استان معرفی می‌کنند. در صورت تأیید نهایی بنیاد، این افراد از جوایز بهره‌مند می‌شوند.

۱۷. نحوه اعطای جوایز به دانشجویان و دریافت مدارک از آنان به چه نحوی انجام می‌شود؟

لازم است دانشجوی مشمول مدارک و مستندات خود را از طریق حساب کاربری که در سامانه تریا ایجاد کرده است، بارگذاری کند تا پس از بررسی در دانشگاه، اعتبار مربوط به تسهیلات در اختیار وی قرار گیرد. ضمناً بنیاد قصد دارد تمام فرایندهای اجرایی این کار را به دانشگاه‌ها منتقل کند. با این وجود چنانچه هر دانشگاهی در این راستا نیاز به کمک داشته باشد بنیاد با آن همکاری می‌کند.

۱۸. چه جایزه‌هایی به دانشجویان تعلق می‌یابد؟

باتوجه به هدف بنیاد که شناسایی توانمندی دانشجویان صاحب استعداد برتر در ساحت‌های آموزشی، پژوهشی، فناوری و فرهنگی و هدایت آنان برای ورود به یکی



از آن عرصه‌ها است، جایزه‌هایی را در چهار دسته زیر به دانشجویان صاحب استعداد برتر اعطا می‌کند:

**الف. جایزه آموزش:** با هدف تسهیل مسیر آموزشی و هدایت دانشجویان برای ورود به عرصه آموزش

**ب. جایزه پژوهش:** با هدف تسهیل مسیر پژوهشی و هدایت دانشجویان برای ورود به عرصه پژوهش

**ج. جایزه فناوری:** با هدف تسهیل مسیر فناوری و نوآورانه و هدایت دانشجویان برای ورود به عرصه کارآفرینی

**د. جایزه فرهنگ:** با هدف ارتقای فرهنگ اسلامی - ایرانی، تقویت هویت ملی و رفع نیازهای مادی و اجتماعی دانشجویان

شایان ذکر است که چهار جایزه بالا در سه سطح به ترتیب متناظر با دوره‌های کارشناسی، کارشناسی ارشد و دکتری هستند، به دانشجویان مشمول این مقاطع اعطا می‌شود.

#### ۱۹. دانشجویان دوره دکتری حرفه‌ای از جوایز کدام سطح بهره‌مند می‌شوند؟

دانشجویان دوره دکتری حرفه‌ای در سال‌های اول تا چهارم تحصیلی، معادل دانشجویان دوره کارشناسی و در سال‌های پنجم تا هفتم، معادل دانشجویان دوره کارشناسی ارشد محسوب می‌شوند.

#### ۲۰. جایزه‌ها در چه بازه زمانی به دانشجویان تعلق می‌گیرد؟

دانشجویانی که از سوی بنیاد انتخاب می‌شوند به مدت یک سال تحصیلی از جایزه‌های بنیاد بهره‌مند می‌شوند و برای سال‌های بعد لازم است مجدد در فرایند ارزیابی و رقابت با سایر دانشجویان قرار گیرند.

۲۱. چنانچه دانشجو در یک مقطع از تحصیل از این جایزه‌ها استفاده کرده باشد امکان استفاده مجدد در مقطع تحصیلی دیگر وجود دارد؟  
 بله. محدودیتی برای استفاده از این جایزه‌ها در مقاطع تحصیلی مختلف وجود ندارد و چنانچه دانشجو بتواند در هر سال تحصیلی با دانشجویان مشابه خود رقابت کند، در صورت کسب بیشترین امتیاز از فعالیت‌های نخبگانی، انتخاب می‌تواند از این جایزه‌ها بهره‌مند شود.

۲۲. آیا همه فعالیت‌های نخبگانی دارای امتیاز برابری هستند؟

امتیازهایی که به فعالیت‌های نخبگانی داده شده بر اساس میزان اهمیت آن‌ها است به همین دلیل امتیاز متفاوتی به فعالیت‌ها اختصاص داده شده است. مثلاً جشنواره بین‌المللی خوارزمی اعتبار بیشتری نسبت به جشنواره خوارزمی در سطح دانش‌آموزی دارد به همین دلیل امتیاز بیشتری به آن تخصیص داده خواهد شد.

۲۳. جایزه آموزش چه نوع تسهیلاتی را در بر می‌گیرد؟

چنانچه دانشجویی در فعالیت‌های آموزشی موفق باشد این جایزه با هدف تسهیل مسیر آموزشی و توانمندسازی دانشجو در زمینه آموزش به آن تعلق می‌گیرد و شامل تسهیلات زیر است:

**الف. اعتبار توانمندسازی آموزشی**

پس از ارائه گواهی شرکت دانشجو در کارگاه‌ها و کلاس‌های آموزشی مرتبط نظیر زبان خارجی، رایانه و ... و ارائه مدارک مثبت مالی به دانشجو پرداخت می‌شود.

**ب. اعتبار آموزش یاری**

اعتبار دستیار آموزشی استاد است که به دانشجویان مقطع کارشناسی ارشد و دکتری تخصصی پس از پذیرش از سوی یکی از اعضای هیئت علمی دانشگاه و براساس قراردادی که دانشگاه با دانشجو منعقد می‌کند به صورت ماهانه به مدت دو نیم‌سال تحصیلی پرداخت می‌شود که مبلغ آن توسط بنیاد تأمین اعتبار می‌شود.

۲۴. دانشجویان چگونه از اعتبار توانمندی آموزشی بهره‌مند می‌شوند؟  
 دانشجویان لازم است مدارک مثبتی مالی مبنی بر شرکت در کارگاه‌ها و کلاس‌های آموزشی مرتبط نظیر زبان خارجی، رایانه و ... را در سامانهٔ ثریا بارگذاری کنند. پس از تأیید مدارک از سوی دانشگاه و تأیید بنیاد استان مربوطه مبلغ مذکور به دانشجویان پرداخت می‌شود.
۲۵. باتوجه به اینکه دانشجویان در تابستان در کلاس‌های آموزشی و کارگاه‌ها شرکت می‌کنند می‌توانند از اعتبار توانمندسازی آموزشی بهره‌مند شوند؟  
 دانشجویان مشمول به مدت یک‌سال تحصیلی (از ابتدای مهرماه تا پایان شهریور ماه هر سال) در زمان مشمولیت می‌توانند از این جوایز بهره‌مند شوند.
۲۶. دانشجویان به چه نحوی می‌توانند از اعتبار آموزش‌یاری بهره‌مند شوند؟  
 برای اخذ این جایزه، دانشجویان باید دستیار آموزشی یکی از اعضای هیئت علمی دانشگاه محل تحصیل خود باشند، در این صورت پس از بارگذاری مدارک مثبت (قرارداد بین دانشگاه و دانشجو) مبنی بر پذیرش دانشجو از سوی اعضای هیئت علمی دانشگاه متبوع به‌عنوان دستیار آموزشی در سامانهٔ ثریا، مبلغ مذکور به دانشجویان پرداخت می‌شود.
۲۷. اگر دانشجویی به‌صورت حق‌التدریس در دانشگاه دیگری تدریس کند، آیا این فعالیت دانشجویی را می‌توان به‌عنوان دستیار آموزشی در نظر گرفت؟  
 خیر. دانشجویان باید زیر نظر یکی از اعضای هیئت علمی دانشگاه محل تحصیل خود، در دانشگاه محل تحصیل براساس قراردادی که دانشگاه با ایشان منعقد می‌کند به‌عنوان دستیار آموزشی فعالیت کنند.

۲۸. آیا می‌توان دستيار آموزشی دانشگاهی غير از محل تحصيل خود بود؟  
خير. دانشجو بايد زیر نظر یکی از اعضای هیئت علمی دانشگاه محل تحصيل خود، در دانشگاه محل تحصيل براساس قراردادى که دانشگاه با ایشان منعقد می‌کند به عنوان دستيار آموزشی فعالیت کند.

۲۹. آیا برای دریافت اعتبار آموزش باری می‌توان از عضو هیئت علمی مؤسسه‌ای غير از محل تحصيل، پذیرش گرفت؟  
خير، برای این منظور بايد حتماً از یکی از اعضای مؤسسه محل تحصيل پذیرش دریافت کرد.

۳۰. جایزه پژوهش چه نوع تسهیلاتی را در بر می‌گیرد؟  
چنانچه دانشجو در فعالیت‌های پژوهشی موفق باشد، این جایزه با هدف تسهيل مسیر پژوهشی و توانمند سازی آنان در زمینه پژوهش، شامل تسهیلات زیر است:

#### الف. اعتبار ارتباطات علمی

شامل کمک‌هزینه اشتراك نشریات علمی داخلی و خارجی، کمک‌هزینه عضویت در انجمن‌های علمی، تسهیلات خرید کتاب.

#### ب. اعتبار اجرای پایان‌نامه یا رساله

به منظور تهیه ملزومات، دستگاه‌ها، مواد مصرفی و .... در راستای انجام پایان‌نامه / رساله، بنیاد پس از تصویب طرح پیشنهادی پایان‌نامه / رساله اعتباری را در اختیار دانشجويان مشمول قرار می‌دهد.

#### ج. اعتبار شرکت در مجامع علمی داخلی

اعتبار «شرکت در مجامع علمی داخلی» به منظور شرکت دانشجويان کارشناسی ارشد و دکتری در کنفرانس‌ها (همراه با ارائه مقاله) و کارگاه‌های علمی درون کشور و با هدف تسهيل ارتباطات پژوهشی آنان اعطا می‌شود که برای هر دانشجو دوبار در سال و با ارائه گواهی نام‌نویسی در مجمع و نیز اسناد مثبتة مالی قابل پرداخت است.

#### د. مجوز و اعتبار شرکت در مجامع علمی خارجی

«مجوز و اعتبار شرکت در مجامع علمی خارجی» به منظور شرکت دانشجویان کارشناسی ارشد و دکتری در کنفرانس‌های علمی خارج از کشور (همراه با ارائه مقاله) و با هدف تسهیل ارتباطات پژوهشی آنان است که یک‌بار در سال و بر اساس اسناد مثبت‌نام‌نویسی در مجمع و تأیید استاد راهنما قابل اعطا است. مجوز مذکور علاوه بر کنفرانس‌های علمی، به منظور شرکت در کارگاه‌ها و دوره‌های علمی خارج از کشور با دعوت‌نامه مجمع و تأیید مؤسسه متبوع نیز صادر می‌شود.

#### ه. اعتبار پژوهشی‌یاری

اعتبار دستیار پژوهشی استاد است که چنانچه دانشجویان مقطع کارشناسی ارشد و دکتری در یکی از طرح‌های پژوهشی مصوب اعضای هیئت علمی دانشگاه متبوع همکاری داشته باشد براساس قراردادی که دانشگاه با دانشجو منعقد می‌کند مبلغی به صورت ماهانه به مدت یک سال تحصیلی پرداخت می‌شود که این مبلغ توسط بنیاد تأمین اعتبار می‌شود.

#### و. اعتبار فرصت مطالعاتی داخلی

این اعتبار به منظور ایجاد ارتباط دانشجویان دوره دکتری با نهادهای علمی و فناوری کشور به آنان اعطا می‌شود که پس از تصویب استفاده از فرصت مطالعاتی در مؤسسه متبوع و پذیرش از نهاد مقصد، به طور ماهانه و حداکثر به مدت نُه ماه به دانشجوی مشمول پرداخت می‌شود.

#### ز. اعتبار فرصت مطالعاتی خارجی

این اعتبار به منظور ایجاد ارتباط دانشجویان دوره دکتری با نهادهای علمی و فناوری خارج از کشور به آنان اعطا می‌شود که پس از تصویب فرصت مطالعاتی در مؤسسه متبوع و پذیرش از نهاد مقصد، به طور ماهانه و حداکثر به مدت نُه ماه به دانشجوی مشمول پرداخت می‌شود. اولویت نهاد مقصد با مؤسسه‌های معتبر با رتبه کمتر از ۲۰۰

در رتبه بندی های جهانی و اولویت موضوع فرصت مطالعاتی، موضوع های اولویت دار کشور (بر اساس فهرست های ستادهای راهبردی توسعه فناوری معاونت علمی و فناوری ریاست جمهوری) است.

### ح. اعتبار هسته پژوهشی

این اعتبار به منظور تشکیل «گروه پژوهشی دانشجویی» مطابق مقررات مؤسسه به گروهی که دست کم یکی از اعضای گروه، دانشجوی کارشناسی ارشد یا دکتری مشمول این آیین نامه باشد، تعلق می یابد.

### ۳۱. دانشجویان به چه نحوی می توانند از اعتبار ارتباطات علمی بهره مند شوند؟

دانشجو مدارک مثبت مبنی بر «اشتراک نشریات علمی داخلی و خارجی»، «عضویت در انجمن های علمی» و «خرید کتاب های علمی» را در سامانه ثریا بارگذاری می کند. پس تأیید مدارک از سوی دانشگاه و تأیید بنیاد استان مربوطه مبلغ به حساب دانشجو واریز می شود.

### ۳۲. اعتبار اجرای پایان نامه کارشناسی/کارشناسی ارشد در چند مرحله پرداخت می شود؟

این اعتبار در دو مرحله به دانشجو اعطا می شود. مرحله اول پس از اخذ درس پایان نامه و بارگذاری مدرک تصویب موضوع پژوهش در سامانه ثریا و مرحله دوم پس از ثبت نمره درس و بارگذاری مدرک آن در سامانه ثریا به دانشجو اعطا می شود.

### ۳۳. اعتبار اجرای رساله دکتری در چند مرحله پرداخت می شود؟

این اعتبار در سه مرحله به دانشجو اعطا می شود. مرحله اول پس از اخذ درس رساله و بارگذاری مدرک تصویب موضوع پژوهش در سامانه ثریا، مرحله دوم در پایان سال اول اخذ رساله و مرحله سوم پس از ثبت نمره درس و بارگذاری مدرک آن در سامانه ثریا به دانشجو اعطا می شود.

۳۴. مبلغ پرداختی هر مرحله از اعتبار اجرای پایان‌نامه در مقطع کارشناسی چه مقدار است؟  
 مرحله اول اعتبار برابر ۳,۵۰۰,۰۰۰ ریال برای گروه‌های فنی و علوم پایه و ۲۰,۰۰۰,۰۰۰ ریال برای سایر گروه‌ها پس از اخذ درس پایان‌نامه و بارگذاری مدرک تصویب موضوع پایان‌نامه در سامانه ثریا و مرحله دوم به همین میزان پس از ثبت نمره درس و بارگذاری مدرک آن در سامانه ثریا، به دانشجو اعطا می‌شود.

۳۵. مبلغ پرداختی هر مرحله از اعتبار اجرای پایان‌نامه در مقطع کارشناسی ارشد چه مقدار است؟

مرحله اول اعتبار برابر ۱۰,۰۰۰,۰۰۰ ریال برای گروه‌های فنی و علوم پایه و ۵,۰۰۰,۰۰۰ ریال برای سایر گروه‌ها پس از اخذ درس پایان‌نامه و بارگذاری مدرک تصویب موضوع پایان‌نامه در سامانه ثریا و مرحله دوم به همین میزان پس از ثبت نمره درس و بارگذاری مدرک آن در سامانه ثریا، به دانشجو اعطا می‌شود.

۳۶. مبلغ پرداختی هر مرحله از اعتبار اجرای رساله در مقطع دکتری چه مقدار است؟  
 مرحله اول اعتبار برابر ۱۰,۰۰۰,۰۰۰ ریال برای گروه‌های فنی و علوم پایه و ۵,۰۰۰,۰۰۰ ریال برای سایر گروه‌ها پس از اخذ درس رساله و بارگذاری مدرک تصویب موضوع رساله در سامانه ثریا، مرحله دوم به همین میزان در پایان سال اول اخذ رساله و در مرحله سوم نیز به همین میزان پس از ثبت نمره درس و بارگذاری مدرک آن در سامانه ثریا، به دانشجو اعطا می‌شود.

۳۷. اگر دانشجو موضوع پایان‌نامه یا رساله خود را در سال قبل از برگزیده شدن از سوی بنیاد به تصویب رسانده باشد و در سال مشمولیت در حال انجام رساله خود باشد می‌تواند از این اعتبار بهره‌مند می‌شود؟  
 بله.

**۳۸. آیا محدودیتی در استفاده از اعتبار شرکت در مجامع علمی وجود دارد؟**

این جایزه برای مجامع علمی یا کارگاه های آموزشی داخلی حداکثر دوبار و برای مجامع علمی یا کارگاه آموزشی خارجی یک بار در سال مشمولیت به دانشجویان مقطع کارشناسی ارشد و دکتری اعطا می شود. دانشجو در صورتی می تواند از این اعتبار برای شرکت در همایش های علمی بهره مند شود که در همایش مقاله داشته باشند و آنرا در همایش ارائه کرده باشد.

**۳۹. در چه صورت اعتبار کمک هزینه شرکت در مجامع علمی به دانشجوی مشمول اعطا می شود؟**

دانشجو باید مدارک خود مبنی بر پذیرش مقاله از سوی همایش و شرکت در همایش و کارگاه آموزشی را در سامانه تریا بارگذاری کند. پس از تأیید مدارک از سوی دانشگاه و تأیید بنیاد استان مربوطه اعتبار به دانشجو پرداخت می شود.

**۴۰. دانشجویان به چه نحوی می توانند از اعتبار پژوهش یاری بهره مند شوند؟**

برای اخذ این جایزه، دانشجو باید دستیار یکی از اعضای هیئت علمی دانشگاه محل تحصیل خود باشد، در این صورت پس از بارگذاری مدارک مثبته (قرارداد بین دانشگاه و دانشجو) مبنی بر همکاری دانشجو در طرح های پژوهشی مصوب اعضای هیئت علمی دانشگاه متبوع به عنوان دستیار پژوهشی در سامانه تریا، مبلغ مذکور به دانشجو پرداخت می شود.

**۴۱. شرایط عضو هیئت علمی برای فعالیت دانشجو به عنوان پژوهش یار وی چیست؟**

عضو هیئت علمی که دانشجو پژوهش یار وی است یا باید یک طرح تحقیقاتی داشته باشد یا در آزمایشگاه نیاز به دستیار داشته باشد و یادر تدوین یک کتاب نیاز به کمک داشته باشد.



۴۲. چرا اعتبار پژوهش‌یاری برای دانشجویان کارشناسی در نظر گرفته نشده است؟  
 بنیاد در زمینه پژوهش انتظار زیادی از دانشجویان این مقطع ندارد و سعی دارد به آنان کمک کند تا با فضای پژوهش آشنا شوند. به همین دلیل اعتبار ارتباطات علمی را برای آنان در نظر گرفته تا به آنان کمک کند تا با این فضا آشنا شوند.

۴۳. اعتبار فرصت مطالعاتی برای چه مدت به دانشجوی اعطا می‌شود؟  
 برای حداکثر نه ماه (از زمان آغاز فرصت) به دانشجویان مشمول اعطا می‌شود.

۴۴. چه مدارکی برای بهره‌مندی از اعتبار فرصت مطالعاتی مورد نیاز است؟  
 دانشجو لازم است مدرکی مبنی بر تصویب درخواست دانشجو توسط دانشگاه محل تحصیل و پذیرش فرصت مطالعاتی از یکی از نهادهای علمی و فناورانه داخل یا خارج از کشور را در سامانه ثریا بارگذاری کند.

۴۵. مقصد فرصت مطالعاتی دانشجو چه شرایطی باید داشته باشد؟  
 اولویت نهاد مقصد با مؤسسه‌های معتبر با رتبه کمتر از ۲۰۰ در رتبه‌بندی‌های جهانی است.

۴۶. موضوع فرصت مطالعاتی دانشجو چه شرایطی باید داشته باشد؟  
 اولویت موضوع فرصت مطالعاتی، موضوع‌های اولویت‌دار کشور (بر اساس فهرست‌های ستادهای راهبردی توسعه فناوری معاونت علمی و فناوری ریاست جمهوری) است.

۴۷. مبلغ کمک‌هزینه فرصت مطالعاتی چقدر است؟  
 مبلغ کمک‌هزینه فرصت مطالعاتی داخل کشور برای دانشجویان مجرد ماهانه ۱۲,۰۰۰,۰۰۰ ریال و برای دانشجویان متأهل ۱۶,۰۰۰,۰۰۰ ریال است. مبلغ کمک‌هزینه فرصت مطالعاتی خارج از کشور برای دانشجویان مجرد ماهانه معادل ریالی ۱۰۰۰ دلار و برای دانشجویان متأهل ماهانه معادل ریالی ۱۴۰۰ دلار است.

۴۸. **اعتبار فرصت مطالعاتی چگونه پرداخت می‌شود؟**  
در مرحله اول، مبلغ کمک هزینه سه ماه (بدون توجه به وضعیت تأهل دانشجو) به صورت علی‌الحساب پیش از آغاز فرصت پرداخت می‌شود. در صورت ارائه مدارک مبنی بر همراهی همسر در سفر، مابه‌التفاوت کمک هزینه متأهلی پرداخت می‌شود. کمک هزینه سه ماهه‌های بعدی با دریافت گزارش سه ماهه از دانشجو و تأیید دانشگاه، پرداخت می‌شود. پس از اتمام زمان فرصت و با اعلام مدت کل فرصت و تأیید دانشگاه، باقی مانده کمک هزینه پرداخت خواهد شد.
۴۹. **اگر زمان اعزام دانشجو به فرصت مطالعاتی در سال غیرمشمولیت وی باشد چه باید کرد؟**  
دانشجو باید در سالی که مشمول جایزه است (یا حداکثر دو ماه پس از آن سال) به فرصت اعزام شود تا امکان بهره‌مندی از این جایزه را داشته باشد.
۵۰. **آیا امکان بهره‌مندی از اعتبار فرصت مطالعاتی خارجی جایزه‌های تحصیلی برای دانشجویانی که از اعتبار فرصت مطالعاتی اداره بورس وزارت علوم، تحقیقات و فناوری استفاده کرده‌اند وجود دارد؟**  
بله. چنانچه دانشجویی مشمول جایزه‌های تحصیلی شود می‌تواند از این اعتبار بهره‌مند شود و این منافاتی با اعتبار پرداختی از سوی وزارت علوم پرداخت می‌کند ندارد.
۵۱. **باتوجه به اینکه ممکن است دانشجو در زمان تصویب پروپوزال مشمول این جایزه‌ها شود و مرحله اول اعتبار پایان‌نامه‌ها را دریافت کند ولی دفاع نهایی آن بعد از اتمام مشمولیت فرد انجام شود آیا مرحله دوم این اعتبار به فرد پرداخت می‌شود؟**  
بله. چنانچه دانشجو در زمان تصویب پروپوزال مشمول جایزه‌های تحصیلی باشد و مرحله اول اعتبار را دریافت کند هر زمان که از پایان‌نامه یا رساله خود دفاع کند حتی اگر مدت مشمولیت آن به پایان رسیده باشد می‌تواند مرحله دوم اعتبار را دریافت کند.

۵۲. به منظور استفاده از اعتبار فرصت مطالعاتی داخل، چه معیارها و شرایطی وجود دارد؟  
 برای بهره مندی از اعتبار فرصت مطالعاتی داخل، چنانچه دانشجو مشمول جایزه‌های تحصیلی باشد باید از یکی از نهادهای علمی و فناوریانه داخل کشور پذیرش دریافت کند. چنانچه دانشگاه محل تحصیل با فرصت مطالعاتی دانشجو و محل گذراندن فرصت مطالعاتی موافقت کند و مقصد مورد تأیید بنیاد باشد، دانشجو می‌تواند از این اعتبار استفاده کند. برای استفاده از تسهیلات فرصت مطالعاتی، موضوع‌های مرتبط با اولویت‌های ستادهای راهبردی توسعه فناوری معاونت علمی و فناوری در اولویت است.

۵۳. اعتبار هسته پژوهشی به چه منظوری اعطا می‌شود؟  
 اعتبار «هسته پژوهشی» به منظور تشکیل «گروه پژوهشی دانشجویی» مطابق مقررات مؤسسه به گروهی که دست کم یکی از اعضای گروه، دانشجوی مشمول این آیین‌نامه باشد، تعلق می‌یابد.

۵۴. مبلغ اعتبار هسته پژوهشی به چه میزان است؟  
 مبلغ اعتبار اعطایی به هسته پژوهشی که یکی از اعضای گروه، دانشجوی کارشناسی ارشد مشمول جایزه‌های تحصیلی باشد، ۷۰,۰۰۰,۰۰۰ ریال و مبلغ اعتبار اعطایی به هسته پژوهشی که یکی از اعضای گروه، دانشجوی دکتری مشمول جایزه‌های تحصیلی باشد، ۱۰۰,۰۰۰,۰۰۰ ریال است.

۵۵. آیا اگر دو یا چند نفر از اعضای گروه، دانشجوی مشمول جایزه‌های تحصیلی باشند، اعتبار اعطایی به هسته پژوهشی افزایش خواهد یافت؟  
 خیر. این اعتبار به هسته اعطا می‌شود؛ لذا مقدار آن بر اساس تعداد دانشجویان مشمول جایزه‌های تحصیلی عضو گروه، افزایش نمی‌یابد.

۵۶. با توجه به اینکه دانشجویان دوره‌های کارورزی، پیش‌کارورزی و... رشته پزشکی مشغول به کار هستند، آیا می‌توان آن را به عنوان دستیار پژوهش یا آموزش در نظر گرفت؟

خیر. حتماً باید یکی از فعالیت‌های آموزش‌یاری یا پژوهش‌یاری را انجام دهند.

۵۷. جایزه فناوری چه نوع تسهیلاتی را در برمی‌گیرد؟

چنانچه دانشجو در فعالیت‌های فناورانه و کارآفرینی موفق باشد، این جایزه با هدف تسهیل مسیر فناورانه و نوآورانه و توانمندسازی دانشجویان برای ورود به عرصه کارآفرینی تسهیلات زیر را به دانشجویان صاحب استعداد برتر اعطا می‌کند:

الف. اعتبار توان‌مندی کارآفرینی (دوره‌های آموزشی راه‌اندازی کسب و کار، تجاری‌سازی، حقوق مالکیت فکری و ...)

برای آشنایی دانشجویان با فضای فناوری و کارآفرینی به آنان اعطا می‌شود.

ب. اعتبار فن‌یاری

پس از پذیرش دانشجوی مشمول (کارشناسی ارشد و دکتری تخصصی) در یکی از شرکت‌های زایشی دانشگاه متبوع به عنوان دستیار فناورانه براساس قراردادی که دانشگاه با دانشجو منعقد می‌کند مبلغی به صورت ماهانه به مدت یک سال تحصیلی پرداخت می‌شود که این مبلغ توسط بنیاد تأمین اعتبار می‌شود.

۵۸. دانشجویان چگونه از اعتبار توان‌مندی کارآفرینی بهره‌مند می‌شوند؟

دانشجو لازم است مدارک مثبتی مبنی بر شرکت در دوره‌های آموزشی فناوری و کارآفرینی را برای بارگذاری در سامانه ثریا در اختیار دانشگاه قرار دهد. پس از تأیید مدارک از سوی بنیاد استان مربوطه مبلغ مذکور به دانشجو پرداخت می‌شود.

۵۹. دانشجویان به چه نحوی می‌توانند از اعتبار فن‌یاری بهره‌مند شوند؟

برای اخذ این جایزه، دانشجو باید دستیار فناورانه در یکی از شرکت‌های زایشی دانشگاه محل تحصیل خود باشد، در این صورت پس از بارگذاری مدارک مثبتی

(قرارداد بین دانشگاه و دانشجو) مبنی بر پذیرش دانشجوی مشمول در یکی از شرکت‌های زایشی دانشگاه متبوع به عنوان دستیار فناورانه در سامانهٔ ثریا، مبلغ مذکور به دانشجو پرداخت می‌شود.

**۶۰. آیا می‌توان از طریق پارک‌های علم و فناوری و شرکت‌های دانش‌بنیان مستقر در آن برای بهره‌مندی از اعتبار فن‌یاری استفاده کرد؟**

برای اخذ این جایزه دانشجو باید دستیار فناورانه در یکی از شرکت‌های زایشی دانشگاه محل تحصیل خود باشد. در صورتی که استاد میزبان دانشجو در مرکز رشد یا پارک علم و فناوری وابسته به دانشگاه حضور داشته باشد، بله.

**۶۱. جایزهٔ فناوری با چه هدفی در نظر گرفته شده است؟**

جایزهٔ فناوری به منظور ورود دانشجویان به فضای کارآفرینی و آشنا شدن آنان با بازار کار و فناوری در نظر گرفته شده است.

**۶۲. اعتبار هستهٔ فناوری به چه منظوری اعطا می‌شود؟**

اعتبار «هستهٔ فناوری و کارآفرینی» به منظور ایجاد شرکتی نوپای دانش‌بنیان (شرکت زایشی از مؤسسهٔ متبوع) است که یکی از اعضای هیئت‌مدیرهٔ آن، دانشجوی مشمول آیین‌نامه باشد.

**۶۳. مبلغ اعتبار هستهٔ فناوری به چه میزان است؟**

مبلغ اعتبار اعطایی به هستهٔ فناوری که یکی از اعضای گروه، دانشجوی کارشناسی ارشد مشمول جایزه‌های تحصیلی باشد، ۷۰,۰۰۰,۰۰۰ ریال و مبلغ اعتبار اعطایی به هستهٔ فناوری که یکی از اعضای گروه، دانشجوی دکتری مشمول جایزه‌های تحصیلی باشد، ۱۰۰,۰۰۰,۰۰۰ ریال است.

۶۴. اگر دو یا چند نفر از اعضای گروه، دانشجوی مشمول جایزه‌های تحصیلی باشند، آیا اعتبار اعطایی به هسته فناوری افزایش خواهد یافت؟  
خیر. این اعتبار به هسته اعطا می‌شود؛ لذا مقدار آن بر اساس تعداد دانشجویان مشمول جایزه‌های تحصیلی عضو گروه، افزایش نمی‌یابد.

۶۵. برای قراردادهای مربوط به آموزش یاری، پژوهش یاری و فن یاری الگوی مشخصی از سوی بنیاد وجود دارد؟  
بنیاد الگویی را با کمک برخی از دانشگاه‌ها تهیه کرده است اما طبعاً هر دانشگاه شرایط خاص خود را دارد و لازم است الگو را بر اساس شرایط خود ویرایش کند.

۶۶. جایزه فرهنگ چه نوع تسهیلاتی را دربر می‌گیرد؟  
این جایزه با هدف ارتقای فرهنگ اسلامی - ایرانی، هویت بخشی ملی و رفع نیازهای مادی و اجتماعی دانشجویان تسهیلات زیر را به دانشجویان صاحب استعداد برتر اعطا می‌کند:

#### الف. راتبه دانشجویی

مبلغی به صورت ماهانه و در ازای کار دانشجویی به منظور تأمین بخشی از هزینه‌های تحصیل به دانشجو اعطا می‌شود. به منظور اینکه دانشجویان مقطع کارشناسی ارشد و دکتری به این مبلغ اکتفا نکنند و بیشتر به دنبال استفاده از جایزه‌های دیگر (آموزش یاری، پژوهش یاری و فن یاری) باشند اعتبار این جایزه در این مقاطع نسبت به مقطع کارشناسی کاهش یافته است.

#### ب. ودیعه اجاره مسکن

با استفاده از ظرفیت صندوق رفاه دانشجویی مبلغی به صورت قرض الحسنه به عنوان تأمین ودیعه مسکن در اختیار دانشجویان متأهل قرار می‌گیرد. این مبلغ بعد از دانش آموختگی از سوی دانشجو بازپرداخت می‌شود.

#### ج. هدیه ازدواج

این هدیه با هدف ترغیب سنت حسنه تشکیل خانواده اعطا می‌شود و منوط به ازدواج در سال مشمولیت دانشجو است.

### ۵. اعتبار سفرهای زیارتی - فرهنگی

بنیاد اعتبار مربوط به این جایزه را به فرد اعطا نمی کند بلکه این اعتبار به صورت متمرکز از طریق معاونت فرهنگی بنیاد هزینه می شود.

### ۶۷. شرایط لازم برای استفاده از اعتبار مربوط به راتبه دانشجویی چیست؟

دانشجویان مشمول باید در ازای دریافت این مبلغ، ماهانه ۲۰، ۱۰ و ۶ ساعت به ترتیب دانشجویان مقطع کارشناسی، کارشناسی ارشد و دکتری کار دانشجویی در دانشگاه محل تحصیل خود داشته باشند و دانشگاه گزارش آن را هر دو ماه یک بار در سامانه ثریا بارگذاری کند.

### ۶۸. مصادیق کارهای دانشجویی برای بهره‌مندی از راتبه چیست؟

کارهای دانشجویی در دانشگاه‌ها تعریف شده‌اند که از جمله آن‌ها می‌توان به کار در کتابخانه، کار در رستوران، کار در مرکز رایانه، کار در خوابگاه و ... اشاره کرد.

### ۶۹. آیا کاری را که دانشجویان در شرکت‌های خصوصی غیرمرتبط با دانشگاه انجام

می‌دهند می‌توان به عنوان ساعات کار دانشجویی برای بهره‌مندی از «راتبه دانشجویی» محسوب کرد؟

روح حاکم بر آیین‌نامه این است که دانشجو از محیط دانشگاه خارج نشود و کار دانشجویی خود را در همان محیط (از قبیل آزمایشگاه، کتابخانه و ...) انجام دهد.

### ۷۰. راتبه دانشجویی به چه شکلی پرداخت می‌شود؟

این راتبه در هر نیم‌سال تحصیلی در دو قسط (در پایان ماه اول مربوط به ۲ ماه اول و در پایان ماه سوم مربوط به ۲/۵ ماه بعد) به‌طور مستقیم از سوی بنیاد و از طریق کارت بانکی به دانشجویان برگزیده اعطا می‌شود. دانشجویان مشمول باید در ازای دریافت این مبلغ، ماهانه ۲۰، ۱۰ و ۶ ساعت کار دانشجویی به ترتیب برای مقطع کارشناسی، کارشناسی ارشد و دکتری در دانشگاه محل تحصیل خود داشته باشند و دانشگاه

گزارش آن را در پایان نیم سال در سامانه تریا بارگذاری کند. معرفی دانشجو به عنوان متقاضی کار دانشجویی برای هر نیم سال تحصیلی باید انجام شود. برای دانشجویان متأهل لازم است سند ازدواج دانشجویی مشمول از طریق سامانه تریا در اختیار بنیاد قرار گیرد.

۷۱. آیا فردی که از اعتبار آموزش یاری، پژوهش یاری یا فن یاری استفاده می کند می تواند در قبال کار دانشجویی از راتبه دانشجویی هم بهره مند شود؟

خیر. چنانچه دانشجو مشمول اعتبار «آموزش یاری»، «پژوهش یاری»، «فن یاری» یا «فرصت مطالعاتی داخلی یا خارجی» باشد این راتبه به او تعلق نمی یابد.

۷۲. نحوه اعطای وام ودیعه مسکن به دانشجویان مشمول به چه نحو انجام می شود؟

این جایزه صرفاً به دانشجویان متأهل اعطا می شود. به همین منظور بنیاد اسامی دانشجویان مشمول را به صندوق های رفاه دانشجویی در وزارت علوم/ وزارت بهداشت اعلام می کند و هماهنگی لازم برای پرداخت این جایزه از طریق صندوق رفاه دانشگاه به دانشجویان را با آنان انجام می دهد. در نهایت دانشجو مدارک مربوط به اجاره مسکن را به صندوق رفاه دانشگاه ارائه می کند و از وام بهره مند می شود. دانشجو می تواند از این جایزه از زمان دریافت (در دوره مشمولیت دانشجو) تا پایان دوره تحصیل در آن مقطع بهره مند شود.

۷۳. آیا هدیه ازدواج به همه مشمولان متأهل اعطا می شود؟

خیر. هدیه ازدواج صرفاً به مشمولانی اعطا می شود که تاریخ عقدشان در سال تحصیلی مشمولیت باشد.

۷۴. آیا اگر زوج و زوجه هر دو مشمول جایزه تحصیلی باشند می توانند دو بار از وام

ودیعه مسکن استفاده کنند؟

خیر. صرفاً یک وام ودیعه مسکن به چنین خانواده ای تعلق می یابد.



۷۵. مدت زمان بهره‌مندی دانشجو از وام ودیعه مسکن چقدر است؟  
دانشجو می‌تواند از زمان دریافت (در دوره مشمولیت دانشجو) تا پایان دوره تحصیل در آن مقطع از این اعتبار بهره‌مند شود.
۷۶. مدارک مورد نیاز برای دریافت هدیه ازدواج چیست؟  
چنانچه دانشجو در سال مشمولیت خود ازدواج کرده باشد باید اسناد ازدواج خود را در سامانهٔ ثریا بارگذاری کند.
۷۷. آیا آموزش‌یاری، پژوهش‌یاری و فن‌یاری سابقهٔ شغلی محسوب می‌شوند؟  
بله. در صورت بهره‌مندی دانشجو از اعتبار آموزش‌یاری، پژوهش‌یاری و فن‌یاری، برای وی بیمهٔ اشتغال لحاظ می‌شود.
۷۸. بیمهٔ اشتغال چه مزایایی دارد؟  
مزایای بیمهٔ اشتغال عبارتند از: مستمری بازنشستگی، مستمری از کارافتادگی کلی، مستمری از کارافتادگی جزئی و مستمری بازماندگان
۷۹. آیا به همهٔ مشمولان جوایز تحصیلی، بیمهٔ تکمیلی تعلق می‌یابد؟  
بله.
۸۰. تفاوت خدمات درمانی بیمهٔ تکمیلی و بیمهٔ پایه چیست؟  
بیمهٔ تکمیلی برای جبران بخشی از هزینه‌های درمانی ناشی از بیماری و یا حادثه که در تعهد بیمه‌گر پایه (تأمین اجتماعی، خدمات درمانی، ایرانیان، سلامت و...) نبوده، مورد استفاده قرار می‌گیرد. بیمهٔ مکمل درمان تعهداتی را که بیمهٔ پایه تقبل نمی‌کند یا بخشی از آن را متقبل می‌شود، تقبل می‌کند و به افرادی اختصاص می‌یابد که دارای بیمهٔ پایه هستند.

۸۱. آیا می‌توان در زمان فرصت مطالعاتی از اعتبار راتبه دانشجویی یا اعتبارات آموزش یاری، پژوهش یاری و فن یاری استفاده کرد؟

خیر. با توجه به اینکه این اعتبارات به ازای کار دانشجویی یا انجام خدماتی در دانشگاه محل تحصیل پرداخت می‌شود از آغاز فرصت مطالعاتی به دلیل عدم حضور دانشجو در دانشگاه محل تحصیل، این اعتبارات پرداخت نمی‌شود.

۸۲. جایزه‌های اختصاص یافته به دانشجویان دوره کارشناسی چه جایزه‌هایی هستند؟  
برای دانشجویان دوره کارشناسی جایزه‌های جدول زیر در نظر گرفته شده است:

ردیف	نوع جایزه	تسهیلات	سقف اعتبار	توضیحات
۱	آموزش	اعتبار توان‌مندی آموزشی	۴,۰۰۰,۰۰۰ ریال	در سال مشمولیت
۲	پژوهش	اعتبار ارتباطات علمی	۴,۰۰۰,۰۰۰ ریال	در سال مشمولیت
۳		اعتبار اجرای پایان‌نامه کارشناسی	۷,۰۰۰,۰۰۰ ریال (گروه‌های فنی و علوم پایه) ۴,۰۰۰,۰۰۰ ریال (سایر گروه‌ها)	در سال مشمولیت
۴	فناوری	اعتبار توان‌مندی کارآفرینی	۴,۰۰۰,۰۰۰ ریال	در سال مشمولیت
۵	فرهنگ	راتبه دانشجویی	۱,۵۰۰,۰۰۰ ریال (مجرد) ۲,۵۰۰,۰۰۰ ریال (متاهل)	به طور ماهانه، به ازای ۲۰ ساعت کار ماهانه (به مدت نه ماه)
۶		بیمه تکمیلی	مطابق مقررات بنیاد	فرد باید دارای بیمه پایه باشد.
۷		هدیه ازدواج	۲۰,۰۰۰,۰۰۰ ریال	در سال مشمولیت
۸		ودیعۀ اجاره مسکن	۲۵۰,۰۰۰,۰۰۰ ریال (تهران) ۱۵۰,۰۰۰,۰۰۰ ریال (سایر شهرها)	بهره‌مندی در سال مشمولیت و تصفیه حساب در زمان دانش‌آموختگی
۹		اعتبار برنامه‌ها و سفرهای زیارتی و گردش‌گری	۳,۰۰۰,۰۰۰ ریال (داخلی) ۱۰,۰۰۰,۰۰۰ ریال (خارجی)	در سال مشمولیت

### ۸۳. هدف از اعطای این جوایز به دانشجویان مقطع کارشناسی ارشد چیست؟

تسهیلات ارائه شده در این جوایز و در این سطح برای این افراد، بیشتر در جهت توانمند کردن آنان در حوزه‌های آموزشی، پژوهشی، فناورانه و کارآفرینی است.

### ۸۴. جایزه‌های اختصاص یافته به دانشجویان دوره کارشناسی ارشد چه جایزه‌هایی هستند؟

برای دانشجویان دوره کارشناسی ارشد جایزه‌های جدول زیر در نظر گرفته شده است:

ردیف	نوع جایزه	تسهیلات	سقف اعتبار	توضیحات
۱	آموزش	اعتبار آموزش یاری	۵,۰۰۰,۰۰۰ ریال	به طور ماهانه (به مدت ۳ ماه)
۲		اعتبار توانمندی آموزشی	۵,۰۰۰,۰۰۰ ریال	در سال مشمولیت
۳	پژوهش	اعتبار پژوهش یاری	۵,۰۰۰,۰۰۰ ریال	به طور ماهانه (به مدت ۳ ماه)
۴		اعتبار ارتباطات علمی	۵,۰۰۰,۰۰۰ ریال	در سال مشمولیت
۵		اعتبار اجرای پایان نامه	۲۰,۰۰۰,۰۰۰ ریال (گروه های فنی و علوم پایه) ۱۰,۰۰۰,۰۰۰ ریال (سایر گروه ها)	در سال مشمولیت
۶		اعتبار شرکت در مجامع علمی داخلی	۳,۰۰۰,۰۰۰ ریال	دو بار (در سال مشمولیت)
۷		مجوز و اعتبار شرکت در مجامع علمی خارجی	۲۰,۰۰۰,۰۰۰ ریال	یک بار (در سال مشمولیت)
۸	اعتبار هسته پژوهشی	۷۰,۰۰۰,۰۰۰ ریال	در سال مشمولیت	
۹	فناوری	اعتبار فن یاری	۵,۰۰۰,۰۰۰ ریال	به طور ماهانه (به مدت ۳ ماه)
۱۰		اعتبار توانمندی کار آفرینی	۵,۰۰۰,۰۰۰ ریال	در سال مشمولیت
۱۱		اعتبار هسته فناوری و کار آفرینی	۷۰,۰۰۰,۰۰۰ ریال	در سال مشمولیت

توضیحات	سقف اعتبار	تسهیلات	نوع جایزه	ردیف
به طور ماهانه، به ازای ۱۰ ساعت کار ماهانه (به مدت ۳ ماه)	۱,۰۰۰,۰۰۰ ریال (مجرد) ۱,۵۰۰,۰۰۰ ریال (متأهل)	راتبه دانشجویی	فرهنگ	۱۲
فرد باید دارای بیمه پایه باشد.	مطابق مقررات بنیاد	بیمه تکمیلی		۱۳
در سال مشمولیت	۲۰,۰۰۰,۰۰۰ ریال	هدیه ازدواج		۱۴
بهره‌مندی در سال مشمولیت و تصفیه حساب در زمان دانش‌آموختگی	۲۵۰,۰۰۰,۰۰۰ ریال (تهران) ۱۵۰,۰۰۰,۰۰۰ ریال (سایر شهرها)	ودیعه اجاره مسکن		۱۵
در سال مشمولیت	۳,۰۰۰,۰۰۰ ریال (داخلی) ۱۰,۰۰۰,۰۰۰ ریال (خارجی)	برنامه‌ها و سفرهای زیارتی و گردش‌گری		۱۶

۸۵. جایزه‌های اختصاص یافته به دانشجویان دوره دکتری چه جایزه‌هایی هستند؟

برای دانشجویان دوره دکتری جایزه‌های جدول زیر در نظر گرفته شده است:

ردیف	نوع جایزه	تسهیلات	سقف اعتبار	توضیحات
۱	آموزش	اعتبار آموزش یاری	۹,۰۰۰,۰۰۰ ریال	به طور ماهانه (به مدت ۳ ماه)
۲		اعتبار توان‌مندی آموزشی	۶,۰۰۰,۰۰۰ ریال	در سال مشمولیت
۳	پژوهش	اعتبار پژوهش یاری	۹,۰۰۰,۰۰۰ ریال	به طور ماهانه (به مدت ۳ ماه)
۴		اعتبار ارتباطات علمی	۷,۰۰۰,۰۰۰ ریال	در سال مشمولیت
۵		اعتبار اجرای رساله دکتری	۳۰,۰۰۰,۰۰۰ ریال (گروه‌های فنی و علوم پایه) ۱۵,۰۰۰,۰۰۰ ریال (سایر گروه‌ها)	در سال مشمولیت
۶		اعتبار شرکت در مجامع علمی داخلی	۳,۰۰۰,۰۰۰ ریال	دو بار (در سال مشمولیت)
۷		مجوز و اعتبار شرکت در مجامع علمی خارجی	۲۵,۰۰۰,۰۰۰ ریال	یک‌بار (در سال مشمولیت)
۸		اعتبار اعزام به فرصت مطالعاتی داخلی	۱۲,۰۰۰,۰۰۰ ریال (مجرد) ۱۶,۰۰۰,۰۰۰ ریال (متأهل)	به طور ماهانه (در سال مشمولیت)
۹		مجوز و اعتبار اعزام به فرصت مطالعاتی خارجی	معادل ریالی ۱۰۰۰ دلار (مجرد) معادل ریالی ۱۴۰۰ دلار (متأهل)	به طور ماهانه (در سال مشمولیت)
۱۰		اعتبار هسته پژوهشی	۱۰۰,۰۰۰,۰۰۰ ریال	در سال مشمولیت

ردیف	نوع جایزه	تسهیلات	سقف اعتبار	توضیحات
۱۱	فناوری	اعتبار فن یاری	۹,۰۰۰,۰۰۰ ریال	به طور ماهانه (به مدت ۳ ماه)
۱۲		اعتبار توانمندی کار آفرینی	۶,۰۰۰,۰۰۰ ریال	در سال مشمولیت
۱۳		اعتبار هسته فناوری و کار آفرینی	۱۰۰,۰۰۰,۰۰۰ ریال	در سال مشمولیت
۱۴	فرهنگ	راتبه دانشجویی	۸۰۰,۰۰۰ ریال (مجرد) ۱,۲۰۰,۰۰۰ ریال (متاهل)	به طور ماهانه، در ازای ۶ ساعت کار ماهانه (به مدت ۳ ماه)
۱۵		بیمه تکمیلی	مطابق مقررات بنیاد	فرد باید دارای بیمه پایه باشد.
۱۶		هدیه ازدواج	۲۰,۰۰۰,۰۰۰ ریال	در سال مشمولیت
۱۷		ودیعه اجاره مسکن	۲۵۰,۰۰۰,۰۰۰ ریال (تهران) ۱۵۰,۰۰۰,۰۰۰ ریال (سایر شهرها)	بهره‌مندی در سال مشمولیت و تصفیه حساب در زمان دانش آموختگی
۱۸		برنامه‌ها و سفرهای زیارتی و گردشگری	۳,۰۰۰,۰۰۰ ریال (داخلی) ۱۰,۰۰۰,۰۰۰ ریال (خارجی)	در سال مشمولیت

## ۸۶. آیا دانشجویان برگزیده می‌توانند از همه تسهیلاتی که در هر جایزه وجود دارد بهره‌مند شود؟

دانشجویان مشمول می‌توانند از همه تسهیلات هریک از چهار جایزه آموزش، پژوهش، فناوری و فرهنگ استفاده کنند اما هر دانشجو مجاز است از بین سه اعتبار «آموزش یاری»، «پژوهش یاری» و «فن یاری» فقط از یکی و از بین دو اعتبار «هسته پژوهشی» و «هسته فناوری و کار آفرینی» نیز فقط از یکی در هر سال بهره‌مند شود.

۸۷. تعداد دفعاتی که هر دانشجو در یک مقطع از تحصیل می تواند از این جایزه ها استفاده کند، چند مورد است؟

اگر هر سال در قیاس با سایر دانشجویان برگزیده شود، می تواند هر ساله از جایزه ها بهره مند شود.

۸۸. نقش دانشگاه در اجرای اعطای جایزه تحصیلی به چه نحوی است؟

بنیاد در صدد است تا به صورت تدریجی اجرای این آیین نامه را به دانشگاه ها واگذار کند به نحوی که پرداخت اعتبار هر ساله از سوی بنیاد به دانشگاه ها انجام شود و دانشگاه ها مطابق با مقررات و ضوابط بنیاد، اقدام به گزینش و انتخاب دانشجویان مشمول و پرداخت تسهیلات به آنان کنند و بنیاد صرفاً بر اجرای صحیح آیین نامه نظارت داشته باشد، لیکن برای تحقق به این هدف، بنیاد روندی تدریجی را در نظر گرفته است تا ظرف دو سه سال این واگذاری اختیار رخ دهد.

۸۹. اجرای آیین نامه جایزه های تحصیلی چنانچه بتواند در سال های آتی نیز استمرار داشته باشد می تواند مفید باشد، آیا در این زمینه تدبیری اندیشیده شده است؟

بنیاد اعتبار مربوط به این جایزه را هر ساله در بودجه خود پیش بینی می کند و تحقق این امر مستلزم تصویب بودجه بنیاد از سوی مجلس شورای اسلامی است. همچنین در این زمینه به دنبال این است تا از مکانیزم های دیگری از قبیل حمایت مالی سایر سازمان ها و حتی اشخاص خیر استفاده کند.

۹۰. سهمیه اختصاص یافته به هر دانشگاه بر اساس چه معیارهایی بوده است؟

بنیاد بر اساس میزان تجمع دانشجویان در دانشگاه ها با استفاده از آمار سال های گذشته و نیز بودجه سال جاری خود، اقدام به تخصیص سهمیه به دانشگاه ها کرده است. بر این اساس به حدود ۳۰ دانشگاه کشور، سهمیه اختصاصی تخصیص داده شده است.



شایان ذکر است تعداد دانشجویان مشمول جایزه‌های تحصیلی بنیاد در سال تحصیلی ۹۴-۱۳۹۳، نسبت به سال تحصیلی پیش از آن، حدود ۷۰٪ افزایش داشته است.

۹۱. سهمیه اعلام شده از سوی بنیاد به دانشگاه با توجه به حجم دانشجوی مقطع کارشناسی ارشد و دکتری که در برخی دانشگاه‌ها وجود دارد بسیار کم است. آیا بهتر نیست این سهمیه متناسب با حجم دانشجویان هر دانشگاه تخصیص یابد؟

باتوجه به اینکه بنیاد با محدودیت منابع روبه‌رو است رویکردی که در تخصیص سهمیه به دانشگاه‌ها دارد میزان جمعیت دانشجویی دانشگاه‌ها نیست بلکه بنیاد بر اساس جامعه‌ای از دانشجویان که شرایط اولیه بنیاد را کسب کرده‌اند این سهمیه‌ها را تخصیص داده است و تلاش می‌کند این جامعه را تا آنجا که می‌تواند به سمت تحصیلات تکمیلی بزرگتر کند؛ به طوری که در سال تحصیلی ۹۴-۱۳۹۳ بیشترین حجم افزایش، مربوط به دوره‌های تحصیلات تکمیلی بوده است.

۹۲. آیا تنها دانشجویان روزانه دانشگاه‌ها، مشمول این جوایز می‌شوند یا سایر دانشجویان (شبانه، نوبت دوم، نیمه‌حضوری و ...) نیز می‌توانند از این جوایز بهره‌مند شوند؟ ملاک بنیاد دانشجویانی است که دانشگاه‌ها طبق معیارهای بنیاد معرفی می‌کنند و نوع نظام آموزشی دانشجویان مبنای عمل بنیاد نیست.

۹۳. آیا این آیین‌نامه با آیین‌نامه‌های استعداد درخشان وزارت علوم وحدت روش دارد؟ بنیاد درصدد است که با دو وزارتخانه به توافق و یکسان‌سازی برسد و آمادگی این را دارد تا بر اساس سند راهبردی کشور در امور نخبگان که مصوب شورای عالی انقلاب فرهنگی است، تعاریف را با وزارتین یکسان کند. اما باید توجه داشت که تعاریف یکسان دلیل بر مشابه بودن شاخص‌ها نیست و هر دانشگاه مناسب با ماهیت آن دانشگاه باید شاخص‌های خود را استخراج کند.

۹۴. آیا در سهمیه‌هایی که برای دانشگاه‌ها در نظر گرفته شده انعطافی هم وجود دارد تا چنانچه دانشگاه به مورد خاص برخورد کرد بتواند از آن استفاده کند؟

ظرفیت هر دانشگاه باتوجه به پیشینه دانشگاه (مبنی بر حضور دانشجویان مستعدتر) و باتوجه به منابع اعتباری بنیاد برای بهره‌مندی از تسهیلات این آیین‌نامه تعیین شده است. لیکن اگر در حد یکی دو نفر دانشجوی خاص و قابل رقابت در دانشگاهی وجود داشته باشد بنیاد سوابق آنان را نیز بررسی می‌کند.

۹۵. آیا توجهی که بنیاد به دانشجویان دوره تحصیلات تکمیلی دارد با دانشجویان مقطع کارشناسی یکی است؟

خیر. بنیاد توجه ویژه به دانشجویانی که در تحصیلات تکمیلی هستند دارد، به همین دلیل افزایش سهمیه‌ای که برای مقطع کارشناسی ارشد و دکتری در نظر گرفته است بیشتر از مقطع کارشناسی است و قصد دارد حمایت از دانشجویان را به سمت تحصیلات تکمیلی افزایش دهد.

۹۶. باتوجه به اینکه در دانشگاه‌ها رشته‌های متفاوتی وجود دارد و میزان سهمیه‌ای که بنیاد به دانشگاه تخصیص داده بسیار کم است، مقایسه دانشجویان رشته‌های مختلف و انتخاب آنان به چه نحوی امکان پذیر است؟

این موضوع براساس آیین‌نامه‌ای است که دانشگاه تصویب می‌کند و طبعاً در آن اقتضائات رشته‌ها را لحاظ می‌کند.

۹۷. نحوه دسترسی دانشگاه‌ها به سامانه ثریا به چه نحوی است؟

بنیاد برای همه دانشگاه‌ها یک کاربری در سامانه ثریا تعریف می‌کند و کلمه عبور آن را در اختیار دانشگاه قرار می‌دهد تا کارشناسان مربوطه در هر دانشگاه بتوانند به این سامانه دسترسی داشته باشند.

۹۸. آیا دانشجویانی که مشمول جوایز تحصیلی بنیاد در سال‌های قبل بوده است یا افتخار مورد تأیید بنیاد داشته باشند، بر اساس آیین‌نامه جدید مشمول جوایز می‌شوند؟  
چنانچه در بین همگان خود در دانشگاه بررسی شوند و بیشترین امتیاز را کسب کنند می‌توانند از این جوایز بهره‌مند شوند.

۹۹. با توجه به سطح کیفی و کمی متفاوت دانشگاه‌های کشور، سهمیه اختصاص یافته به هر دانشگاه برای بهره‌مندی دانشجویان مشمول چگونه محاسبه می‌شود؟  
سهمیه اختصاص یافته به هر دانشگاه بر اساس میانگین تعداد دانشجویان برتر ۵ سال گذشته در دانشگاه که سوابق آن در بنیاد موجود است محاسبه و به دانشگاه‌ها ابلاغ می‌شود.

۱۰۰. آیا دانشگاه آزاد اسلامی نیز مشمول این آیین‌نامه می‌شود؟  
بله، محسوب می‌شود و سهمیه آن دانشگاه (برای همه واحدهای آن) به ستاد مرکزی دانشگاه اعلام شده است.

۱۰۱. با توجه به ابلاغ این آیین‌نامه، آیا جوایز قبلی مانند پژوهانه‌ای که توسط معاونت علمی به دانشجویان مقطع دکتری اختصاص داده می‌شده است، پابرجا است؟  
با اجرای این آیین‌نامه، هیچ وجه دیگری نه از سوی بنیاد و نه از سوی معاونت به دانشجویان اعطا نمی‌شود.



## فصل پنجم

### پیوست‌ها



## پیوست ۱

آیین نامه اعطای جایزه‌های تحصیلی به  
دانشجویان صاحب استعداد برتر





**مقدمه**

به استناد بند ۱ ماده ۳ اساسنامه بنیاد ملی نخبگان و در اجرای اقدام های ملی ۱-۱، ۱-۲، ۳-۱، ۴-۱-۲ و ۲-۲-۲ از سند راهبردی کشور در امور نخبگان و به منظور هدایت هدفمند دانشجویان صاحب استعداد برتر در دانشگاه ها، پژوهشگاه ها و مراکز فناوری کشور، آیین نامه اعطای جایزه های تحصیلی مطابق مواد زیر تدوین می شود:

**ماده ۱: تعریف ها**

برای رعایت اختصار، تعریف های زیر در این آیین نامه رعایت می شود:

**الف. بنیاد:** منظور بنیاد ملی نخبگان است.

**ب. وزارت علوم:** منظور وزارت علوم، تحقیقات و فناوری است.

**ج. وزارت بهداشت:** منظور وزارت بهداشت، درمان و آموزش پزشکی است.

**د. مؤسسه:** منظور هر یک از مراکز آموزش عالی، پژوهشی و فناوری کشور است که مطابق ضوابط وزارت علوم، وزارت بهداشت یا شورای عالی انقلاب فرهنگی به فعالیت مشغول هستند.

**ماده ۲: هدف**

هدف از اجرای این آیین نامه به شرح زیر است:

الف. هدایت دانشجویان صاحب استعداد برتر در زمینه های تخصصی فعالیت های علمی خود

ب. پشتیبانی از فعالیت نخبگانی دانشجویی در سطح مؤسسه های کشور

ج. رفع موانع پیشرفت اجتماعات نخبگانی دانشجویی

د. طراحی روند رشد تدریجی و پیوسته دانشجویان صاحب استعداد برتر در مسیر نخبگی

**مادۀ ۳: جایزه تحصیلی**

بنیاد هر ساله به تعدادی از دانشجویان صاحب استعداد برتر در مقاطع مختلف تحصیلی، جایزه هایی را در چهار دسته زیر و به نام یکی از دانشمندان اسلامی - ایرانی اعطا می کند:

**الف. جایزه آموزش:** با هدف تسهیل مسیر آموزشی و هدایت دانشجویان برای ورود به عرصه آموزش

**ب. جایزه پژوهش:** با هدف تسهیل مسیر پژوهشی و هدایت دانشجویان برای ورود به عرصه پژوهش

**ج. جایزه فناوری:** با هدف تسهیل مسیر فناورانه و نوآورانه و هدایت دانشجویان برای ورود به عرصه کارآفرینی

**د. جایزه فرهنگ:** با هدف ارتقای فرهنگ اسلامی - ایرانی، تقویت هویت ملی و رفع نیازهای مادی و اجتماعی دانشجویان

**مادۀ ۴: معیارهای شناسایی دانشجویان برگزیده**

دانشجویان مشمول آیین نامه باید دارای دست کم یکی از ویژگی های زیر و حائز بیشترین امتیاز از فعالیت های نخبگانی باشند:

**الف.** دارندگان نشان های طلا، نقره و برنز کشوری از المپیادهای ملی دانش آموزی (با معرفی وزارت آموزش و پرورش)

**ب.** برگزیدگان آزمون های سراسری ورود به مؤسسه های کشور در مقاطع کارشناسی، کارشناسی ارشد ناپیوسته و دکتری حرفه ای بر اساس نمره تراز آزمون بیش از ۲/۵ انحراف معیار از میانگین کل شرکت کنندگان در آزمون (با معرفی وزارت علوم، یا وزارت بهداشت یا دانشگاه آزاد اسلامی)

ج. دارندگان رتبه‌های اول تا سوم کشوری از المپیادهای ملی دانشجویی (با معرفی وزارت علوم و وزارت بهداشت حسب مورد)

د. برگزیدگان آزمون‌های جامع، پیش‌کارورزی، دستیاری در رشته‌های پزشکی، دندان‌پزشکی و داروسازی و دستیاری فوق تخصصی پزشکی (با معرفی وزارت بهداشت)

ه. دانشجویان ممتاز مؤسسه (مطابق مفاد آیین‌نامه شناسایی دانشجویان ممتاز)

و. برگزیدگان مرحله کشوری دانشجویان نمونه در مقاطع کارشناسی، کارشناسی ارشد و دکتری (با معرفی وزارت علوم یا وزارت بهداشت و تأیید بنیاد)

ز. برگزیدگان جشنواره‌های علمی، پژوهشی و فناوریانه مورد تأیید بنیاد (مطابق مفاد آیین‌نامه شناسایی و تأیید جشنواره‌های ملی)

ح. برگزیدگان مسابقه‌های قرآنی (مطابق مفاد آیین‌نامه پشتیبانی از برگزیدگان مسابقات قرآنی)، مشروط بر ادامه تحصیل در رشته‌های مرتبط

ط. برگزیدگان هنری و ادبی (مطابق مفاد آیین‌نامه پشتیبانی از برگزیدگان هنری و برگزیدگان ادبی کشور)، مشروط بر ادامه تحصیل در رشته‌های مرتبط

ی. برگزیدگان مسابقه‌های ملی مهارت (مطابق مفاد آیین‌نامه پشتیبانی از برگزیدگان مسابقه‌های ملی و بین‌المللی مهارت)

ک. مخترعان برگزیده (مطابق مفاد آیین‌نامه شناسایی و پشتیبانی از اختراعات برگزیده)

**تبصره ۱:** ارزیابی فعالیت‌های نخبگانی دانشجویان بر اساس فعالیت‌های فردی و گروهی آنان در حوزه‌های مختلف آموزشی، پژوهشی، فناوریانه و فرهنگی مطابق با شیوه‌نامه‌ای است که به تصویب بنیاد می‌رسد.

**تبصره ۲:** تعداد برگزیدگان، نوع، میزان و شرایط اعطای جایزه‌ها سالانه از سوی بنیاد تعیین می‌شود.

**مادّه ۵: فرایند اجرا**

بنیاد هر ساله اطلاعات اولیه مربوط به دانشجویان مشمول این آیین‌نامه را در شش ماهه اول سال از مبادی ذی‌ربط دریافت و پس از بررسی و تطبیق آن با شرایط نهایی، فهرست برگزیدگان نهایی و جایزه‌های هریک را هم‌زمان با آغاز سال تحصیلی اعلام می‌کند.

**تبصره ۱:** اجرای آیین‌نامه بر اساس شیوه‌نامه‌ای است که به تصویب بنیاد می‌رسد.

**تبصره ۲:** جایزه‌های بنیاد ترجیحاً از طریق مؤسسه‌های متبوع مشمولان آیین‌نامه، به آنان اعطا می‌شود.

**مادّه ۶: تصویب و اجرا**

این آیین‌نامه مشتمل بر یک مقدمه، شش ماده و چهار تبصره در تاریخ ۱۳۹۳/۲/۳۱ به تصویب کمیسیون دائمی و مطابق مصوبه جلسه پنجم هیئت‌امنا (تبصره ۱ ماده ۳ آیین‌نامه کمیسیون دائمی) در تاریخ ۱۳۹۳/۳/۱۴ به تصویب هیئت امنای بنیاد ملی نخبگان رسید و جایگزین «آیین‌نامه اعطای جوایز تحصیلی بنیاد ملی نخبگان به دانشجویان نخبه و استعداد برتر»، موضوع مصوبه جلسه سی و هفتم کمیسیون دائمی هیئت امنای بنیاد ملی نخبگان در تاریخ ۱۳۸۸/۱۱/۲۸، می‌شود و اجرای آن از تاریخ ۱۳۹۳/۷/۱ لازم است.

## پیوست ۲

شیوه‌نامه اعطای جایزه‌های تحصیلی  
به دانشجویان صاحب استعداد برتر



**مقدمه**

به استناد تبصره ۲ ماده ۴ آیین‌نامه اعطای جایزه‌های تحصیلی به دانشجویان صاحب استعداد برتر (موضوع مصوبه هیئت امنای بنیاد ملی نخبگان در تاریخ ۱۳۹۳/۳/۱۴)، شیوه‌نامه اجرای این آیین‌نامه مطابق مفاد زیر تدوین می‌شود:

**ماده ۱: تعریف‌ها**

برای رعایت اختصار، تعریف‌های زیر در این شیوه‌نامه رعایت می‌شود:

**الف. بنیاد ملی:** منظور بنیاد ملی نخبگان است.

**ب. آیین‌نامه:** منظور آیین‌نامه اعطای جایزه‌های تحصیلی به دانشجویان صاحب استعداد برتر است.

**ج. وزارت علوم:** منظور وزارت علوم، تحقیقات و فناوری است.

**د. وزارت بهداشت:** منظور وزارت بهداشت، درمان و آموزش پزشکی است.

**ه. مؤسسه:** منظور هر یک از مراکز آموزشی، پژوهشی و فناوری کشور است که بر اساس ضوابط وزارت علوم، وزارت بهداشت یا شورای عالی انقلاب فرهنگی فعالیت می‌کند.

**و. معاونت برنامه‌ریزی:** منظور معاونت برنامه‌ریزی و نظارت بنیاد ملی است.

**ز. بنیاد استانی:** منظور هر یک از بنیادهای نخبگان استان‌های کشور است.

**ح. دانشجو:** منظور هر یک از دانشجویان صاحب استعداد برتر مطابق مفاد آیین‌نامه است.

**ماده ۲: معیارهای شناسایی دانشجویان**

دانشجویان مشمول آیین‌نامه باید دارای دست کم یکی از ویژگی‌های مندرج در ماده ۴ آیین‌نامه و حائز بیشترین امتیاز از فعالیت‌های نخبگانی مطابق جدول ۱ باشند.

**تبصره ۵:** چنانچه فعالیت نخبگانی دیگری از سوی بنیاد شناسایی شود، امتیاز و ضریب آن برای هر یک از جایزه‌ها، در جدول ۱ لحاظ خواهد شد.

### مادّه ۳: جایزه‌های تحصیلی

جایزه‌های تحصیلی در سه مقطع «کارشناسی»، «کارشناسی ارشد» و «دکتری تخصصی»، مطابق تعریف آیین‌نامه، به دانشجویان مشمول اعطا می‌شود.

**تبصره ۱:** دانشجویان سال اول تا چهارم دوره دکتری حرفه‌ای، معادل دانشجویان دوره کارشناسی؛ دانشجویان سال پنجم تا هفتم دوره دکتری حرفه‌ای، معادل دانشجویان دوره کارشناسی ارشد؛ و دانشجویان دوره تخصص و فوق تخصص وزارت بهداشت، معادل دانشجویان دوره دکتری تخصصی محسوب می‌شوند.

### ۳-۱. دوره کارشناسی

جایزه‌های دانشجویان دوره کارشناسی، که در سنوات مجاز (حداکثر چهار سال از زمان آغاز دوره) تحصیل می‌کنند، مطابق جدول ۲ به برگزیدگان اعطا می‌شود.

### جدول ۲: جایزه دانشجویان دوره کارشناسی

نوع جایزه	ردیف	تسهیلات	سقف اعتبار	توضیحات
آموزش	۱-۱	اعتبار توان‌مندی آموزشی	۴,۰۰۰,۰۰۰ ریال	در سال مشمولیت
پژوهش	۱-۲	اعتبار ارتباطات علمی	۴,۰۰۰,۰۰۰ ریال	در سال مشمولیت
	۲-۲	اعتبار اجرای پایان‌نامه کارشناسی	۷,۰۰۰,۰۰۰ ریال (گروه‌های فنی و علوم پایه) ۴,۰۰۰,۰۰۰ ریال (سایر گروه‌ها)	در سال مشمولیت
فناوری	۱-۳	اعتبار توان‌مندی کارآفرینی	۴,۰۰۰,۰۰۰ ریال	در سال مشمولیت



نوع جایزه	ردیف	تسهیلات	سقف اعتبار	توضیحات
فرهنگ	۱-۴	راتبه دانشجویی	۱,۵۰۰,۰۰۰ ریال (مجرد) ۲,۵۰۰,۰۰۰ ریال (متأهل)	به طور ماهانه، به ازای ۲۰ ساعت کار ماهانه (به مدت نه ماه)
	۲-۴	بیمه تکمیلی	مطابق مقررات بنیاد	فرد باید دارای بیمه پایه باشد.
	۳-۴	هدیه ازدواج	۲۰,۰۰۰,۰۰۰ ریال	در سال مشمولیت
	۴-۴	ودیعه اجاره مسکن	۲۵۰,۰۰۰,۰۰۰ ریال (تهران) ۱۵۰,۰۰۰,۰۰۰ ریال (سایر شهرها)	بهره مندی در سال مشمولیت و تصفیه حساب در زمان دانش آموختگی
	۵-۴	اعتبار برنامه ها و سفرهای زیارتی و گردشگری	۳,۰۰۰,۰۰۰ ریال (داخلی) ۱۰,۰۰۰,۰۰۰ ریال (خارجی)	در سال مشمولیت

**تبصره ۲:** اعتبار «توان مندی آموزشی» برای شرکت دانشجو در دوره ها و کارگاه های آموزشی و با هدف ارتقای توانایی های وی در موضوع های تخصصی مرتبط با تحصیل اعطا می شود. تصفیه حساب این بند منوط به ارائه گواهی شرکت در کارگاه ها و دوره های آموزشی و تحویل مدارک مثبت مالی است.

**تبصره ۳:** اعتبار «ارتباطات علمی» شامل: «کمک هزینه اشتراک نشریات علمی داخلی و خارجی»، «کمک هزینه عضویت در انجمن های علمی داخلی و خارجی» و «تسهیلات خرید کتاب های علمی» است که بر اساس مدارک مثبت مالی هر یک قابل تصفیه است.

**تبصره ۴:** اعتبار «اجرای پایان‌نامه»، منوط به تصویب طرح پیشنهادی پایان‌نامه دانشجوی در مؤسسه متبوع است که در دو قسط به وی پرداخت می‌شود.

**تبصره ۵:** اعتبار «توان‌مندی کارآفرینی»، برای شرکت دانشجو در دوره‌های آموزشی راه‌اندازی کسب و کار، تجاری‌سازی، حقوق مالکیت فکری و مشابه آن و با هدف ارتقای توانایی‌های وی در زمینه نوآوری و کارآفرینی اعطا می‌شود. تصفیه حساب این بند منوط به ارائه گواهی شرکت در کارگاه‌ها و دوره‌های آموزشی و تحویل مدارک مثبت مالی است.

**تبصره ۶:** «راتبه دانشجویی» شامل کمک‌هزینه معیشتی است که در قبال ماهانه ۲۰ ساعت کار دانشجویی در مؤسسه متبوع به مدت نه ماه (دو نیم‌سال) به وی تعلق می‌یابد.

**تبصره ۷:** «بیمه تکمیلی» شامل بیمه‌ای است که برای جبران بخشی از هزینه‌های درمانی، که در تعهد بیمه گر پایه نبوده، مورد استفاده قرار می‌گیرد. این بیمه به مدت یک‌سال (از زمان مشمولیت دانشجو) به مشمولان جایزه تعلق می‌یابد و برای استفاده از آن دانشجو باید دارای یکی از انواع بیمه‌های پایه باشد.

**تبصره ۸:** «هدیه ازدواج» با هدف ترغیب سنت حسنه تشکیل خانواده اعطا می‌شود و منوط به ارائه اسناد مثبت مبنی بر ازدواج در سال مشمولیت دانشجو است.

**تبصره ۹:** «ودیعه اجاره مسکن» به صورت وام قرض‌الحسنه از طریق صندوق‌های رفاه دانشجویی وزارت علوم و وزارت بهداشت و صرفاً به دانشجویان متأهل اعطا می‌شود.

**تبصره ۱۰:** اعتبار «برنامه‌ها و سفرهای زیارتی و گردش‌گری» به صورت سرانه محاسبه و به صورت متمرکز از طریق معاونت فرهنگی بنیاد هزینه می‌شود.

**۲-۳. دوره کارشناسی ارشد**

جایزه های دانشجویان دوره کارشناسی ارشد، که در سنوات مجاز (حداکثر دو سال از زمان آغاز دوره) تحصیل می کنند، مطابق جدول ۳ به برگزیدگان اعطا می شود:

**جدول ۳: جایزه های دانشجویان دوره کارشناسی ارشد**

نوع جایزه	ردیف	تسهیلات	سقف اعتبار	توضیحات
آموزش	۱-۱	اعتبار آموزش یاری	۵,۰۰۰,۰۰۰ ریال	به طور ماهانه (به مدت ۳ ماه)
	۲-۱	اعتبار توان مندی آموزشی	۵,۰۰۰,۰۰۰ ریال	در سال مشمولیت
پژوهش	۱-۲	اعتبار پژوهش یاری	۵,۰۰۰,۰۰۰ ریال	به طور ماهانه (به مدت ۳ ماه)
	۲-۲	اعتبار ارتباطات علمی	۵,۰۰۰,۰۰۰ ریال	در سال مشمولیت
	۳-۲	اعتبار اجرای پایان نامه	۲۰,۰۰۰,۰۰۰ ریال (گروه های فنی و علوم پایه) ۱۰,۰۰۰,۰۰۰ ریال (سایر گروه ها)	در سال مشمولیت
	۴-۲	اعتبار شرکت در مجامع علمی داخلی	۳,۰۰۰,۰۰۰ ریال	دو بار (در سال مشمولیت)
	۵-۲	مجوز و اعتبار شرکت در مجامع علمی خارجی	۲,۰۰۰,۰۰۰ ریال	یک بار (در سال مشمولیت)
	۶-۲	اعتبار هسته پژوهشی	۷,۰۰۰,۰۰۰ ریال	در سال مشمولیت
فناوری	۱-۳	اعتبار فن یاری	۵,۰۰۰,۰۰۰ ریال	به طور ماهانه (به مدت ۳ ماه)
	۲-۳	اعتبار توان مندی کارآفرینی	۵,۰۰۰,۰۰۰ ریال	در سال مشمولیت
	۳-۳	اعتبار هسته فناوری و کارآفرینی	۷,۰۰۰,۰۰۰ ریال	در سال مشمولیت

نوع جایزه	ردیف	تسهیلات	سقف اعتبار	توضیحات
فرهنگ	۱-۴	راتبه دانشجویی	۱,۰۰۰,۰۰۰ ریال (مجرد) ۱,۵۰۰,۰۰۰ ریال (متأهل)	به طور ماهانه، به ازای ۱۰ ساعت کار ماهانه (به مدت ۳ ماه)
	۲-۴	بیمه تکمیلی	مطابق مقررات بنیاد	فرد باید دارای بیمه پایه باشد.
	۳-۴	هدیه ازدواج	۲۰,۰۰۰,۰۰۰ ریال	در سال مشمولیت
	۴-۴	ودیعه اجاره مسکن	۲۵۰,۰۰۰,۰۰۰ ریال (تهران) ۱۵۰,۰۰۰,۰۰۰ ریال (سایر شهرها)	بهره‌مندی در سال مشمولیت و تصفیه حساب در زمان دانش آموختگی
	۵-۴	برنامه‌ها و سفرهای زیارتی و گردشگری	۳,۰۰۰,۰۰۰ ریال (داخلی) ۱۰,۰۰۰,۰۰۰ ریال (خارجی)	در سال مشمولیت

**تبصره ۱۱:** اعتبار «آموزش‌یاری» شامل کارمزد دستیاری آموزشی دانشجو زیر نظر یکی از اعضای هیئت علمی مؤسسه متبوع و بر اساس قرارداد آموزش‌یاری مورد تأیید بنیاد در هر نیم‌سال تحصیلی اعطا می‌شود.

**تبصره ۱۲:** اعتبار «توان‌مندی آموزشی» برای شرکت دانشجو در دوره‌ها و کارگاه‌های آموزشی و با هدف ارتقای توانایی‌های وی در موضوع‌های تخصصی مرتبط با تحصیل اعطا می‌شود. تصفیه حساب این بند منوط به ارائه گواهی شرکت در کارگاه‌ها و دوره‌های آموزشی و تحویل مدارک مثبت مالی است.

**تبصره ۱۳:** اعتبار «پژوهش‌یاری» شامل کارمزد دستیاری پژوهشی دانشجو زیر نظر یکی از اعضای هیئت علمی مؤسسه متبوع و بر اساس قرارداد پژوهش‌یاری مورد تأیید بنیاد در هر نیم‌سال تحصیلی اعطا می‌شود.

**تبصره ۱۴:** اعتبار «ارتباطات علمی» شامل: «کمک هزینه اشتراک نشریات علمی داخلی و خارجی»، «کمک هزینه عضویت در انجمن‌های علمی داخلی و خارجی» و «تسهیلات خرید کتاب‌های علمی» است که بر اساس مدارک مثبت مالی هر یک قابل تصفیه است.

**تبصره ۱۵:** اعتبار «اجرای پایان‌نامه»، منوط به تصویب طرح پیشنهادی پایان‌نامه دانشجوی در مؤسسه متبوع است که در دو قسط به وی پرداخت می‌شود.

**تبصره ۱۶:** اعتبار «شرکت در مجامع علمی داخلی» به منظور شرکت دانشجوی در کنفرانس‌ها (همراه با ارائه مقاله) و کارگاه‌های علمی درون کشور و با هدف تسهیل ارتباطات پژوهشی دانشجوی اعطا می‌شود که برای هر دانشجوی دویبار در سال و با تأیید استاد راهنما، ارائه گواهی نام‌نویسی در مجمع و نیز اسناد مثبت مالی قابل پرداخت است.

**تبصره ۱۷:** «مجوز و اعتبار شرکت در مجامع علمی خارجی» به منظور شرکت دانشجوی در کنفرانس‌های علمی خارج از کشور (همراه با ارائه مقاله) و با هدف تسهیل ارتباطات پژوهشی دانشجوی است که یک‌بار در سال و بر اساس تأیید استاد راهنما و اسناد مثبت نام‌نویسی در مجمع قابل پرداخت است. مجوز مذکور علاوه بر کنفرانس‌های علمی، به منظور شرکت در کارگاه‌ها و دوره‌های علمی خارج از کشور با دعوت‌نامه مجمع و تأیید مؤسسه متبوع نیز صادر می‌گردد.

**تبصره ۱۸:** اعتبار «هسته پژوهشی» به منظور تشکیل «گروه پژوهشی دانشجویی» مطابق مقررات مؤسسه به گروهی که دست کم یکی از اعضای گروه، دانشجوی مشمول این آیین‌نامه باشد، تعلق می‌یابد.

**تبصره ۱۹:** اعتبار «فن یاری» شامل کارمزد دستیاری فناوری دانشجو در شرکت زایشی یکی از اعضای هیئت علمی مؤسسه متبوع و بر اساس قرارداد فن یاری مورد تأیید بنیاد در هر نیم سال تحصیلی اعطا می شود.

**تبصره ۲۰:** اعتبار «توان مندی کار آفرینی»، برای شرکت دانشجو در دوره های آموزشی راه اندازی کسب و کار، تجاری سازی، حقوق مالکیت فکری و مشابه آن با هدف ارتقای توانایی های وی در زمینه نوآوری و کار آفرینی است. تصفیه حساب این بند منوط به ارائه گواهی شرکت در کارگاه ها و دوره های آموزشی و تحویل مدارک مثبت مالی است.

**تبصره ۲۱:** اعتبار «هسته فناوری و کار آفرینی» به منظور ایجاد شرکتهای نوپای دانش بنیان (شرکت زایشی از مؤسسه متبوع) است که یکی از اعضای هیئت مدیره آن، دانشجوی مشمول آیین نامه باشد.

**تبصره ۲۲:** دانشجو مجاز است از بین سه اعتبار «آموزش یاری»، «پژوهش یاری» و «فن یاری» فقط از یکی و از بین دو اعتبار «هسته پژوهشی» و «هسته فناوری و کار آفرینی» نیز فقط از یکی بهره مند شود.

**تبصره ۲۳:** در صورت بهره مندی دانشجو از اعتبار «آموزش یاری»، «پژوهش یاری» یا «فن یاری»، بیمه اشتغال (بازنشستگی) نیز در مدت بهره مندی دانشجو از این جایزه ها به او تعلق می یابد.

**تبصره ۲۴:** «راتبه دانشجویی» شامل کمک هزینه معیشتی است که در قبال ماهانه ۱۰ ساعت کار دانشجویی در مؤسسه متبوع به مدت ۳ ماه (دو نیم سال) به وی تعلق می یابد.

چنانچه دانشجو مشمول اعتبار «آموزش یاری»، «پژوهش یاری» یا «فن یاری» باشد این راتبه به او تعلق نمی یابد.

**تبصره ۲۵:** «بیمه تکمیلی» شامل بیمه ای است که برای جبران بخشی از هزینه های درمانی، که در تعهد بیمه گر پایه نبوده، مورد استفاده قرار می گیرد. این بیمه به مدت یک سال (از زمان مشمولیت دانشجو) به مشمولان جایزه تعلق می یابد و برای استفاده از آن دانشجو باید دارای یکی از انواع بیمه های پایه باشد.

**تبصره ۲۶:** «هدیه ازدواج» با هدف ترغیب سنت حسنه تشکیل خانواده اعطا می شود و منوط به ارائه اسناد مثبت مبنی بر ازدواج در سال مشمولیت دانشجو است.

**تبصره ۲۷:** «ودیه اجاره مسکن» به صورت وام قرض الحسنه از طریق صندوق های رفاه دانشجویی وزارت علوم و وزارت بهداشت و صرفاً به دانشجویان متأهل اعطا می شود.

**تبصره ۲۸:** اعتبار «برنامه ها و سفرهای زیارتی و گردش گری» به صورت سرانه محاسبه و به صورت متمرکز از طریق معاونت فرهنگی بنیاد هزینه می شود.

### ۳-۳. دوره دکتری تخصصی

جایزه های دانشجویان دوره دکتری تخصصی، که در سنوات مجاز (حداکثر چهار سال و نیم از زمان آغاز دوره) تحصیل می کنند، مطابق جدول ۴ به برگزیدگان اعطا می شود:

## جدول ۴: جایزه‌های دانشجویان دوره دکتری تخصصی

نوع جایزه	ردیف	تسهیلات	سقف اعتبار	توضیحات
آموزش	۱-۱	اعتبار آموزش یاری	۹,۰۰۰,۰۰۰ ریال	به طور ماهانه (به مدت ۹ ماه)
	۲-۱	اعتبار توان‌مندی آموزشی	۶,۰۰۰,۰۰۰ ریال	در سال مشمولیت
پژوهش	۱-۲	اعتبار پژوهش‌یاری	۹,۰۰۰,۰۰۰ ریال	به طور ماهانه (به مدت ۹ ماه)
	۲-۲	اعتبار ارتباطات علمی	۷,۰۰۰,۰۰۰ ریال	در سال مشمولیت
	۳-۲	اعتبار اجرای رساله دکتری	۳۰,۰۰۰,۰۰۰ ریال (گروه‌های فنی و علوم پایه) ۱۵,۰۰۰,۰۰۰ ریال (سایر گروه‌ها)	در سال مشمولیت
	۴-۲	اعتبار شرکت در مجامع علمی داخلی	۳,۰۰۰,۰۰۰ ریال	دو بار (در سال مشمولیت)
	۵-۲	مجوز و اعتبار شرکت در مجامع علمی خارجی	۲۵,۰۰۰,۰۰۰ ریال	یک بار (در سال مشمولیت)
	۶-۲	اعتبار اعزام به فرصت مطالعاتی داخلی	۱۲,۰۰۰,۰۰۰ ریال (مجرد) ۱۶,۰۰۰,۰۰۰ ریال (متأهل)	به طور ماهانه (در سال مشمولیت)
	۷-۲	مجوز و اعتبار اعزام به فرصت مطالعاتی خارجی	معادل ریالی ۱۰۰۰ دلار (مجرد) معادل ریالی ۱۴۰۰ دلار (متأهل)	به طور ماهانه (در سال مشمولیت)
	۸-۲	اعتبار هسته پژوهشی	۱۰۰,۰۰۰,۰۰۰ ریال	در سال مشمولیت
فناوری	۱-۳	اعتبار فن‌یاری	۹,۰۰۰,۰۰۰ ریال	به طور ماهانه (به مدت ۹ ماه)
	۲-۳	اعتبار توان‌مندی کارآفرینی	۶,۰۰۰,۰۰۰ ریال	در سال مشمولیت
	۳-۳	اعتبار هسته فناوری و کارآفرینی	۱۰۰,۰۰۰,۰۰۰ ریال	در سال مشمولیت



نوع جایزه	ردیف	تسهیلات	سقف اعتبار	توضیحات
فرهنگ	۱-۴	راتبه دانشجویی	۸۰۰,۰۰۰ ریال (مجرد) ۱,۲۰۰,۰۰۰ ریال (متأهل)	به طور ماهانه، در ازای ۶ ساعت کار ماهانه (به مدت ۳ ماه)
	۲-۴	بیمه تکمیلی	مطابق مقررات بنیاد	فرد باید دارای بیمه پایه باشد.
	۳-۴	هدیه ازدواج	۲۰,۰۰۰,۰۰۰ ریال	در سال مشمولیت
	۴-۴	ودیعۀ اجاره مسکن	۲۵۰,۰۰۰,۰۰۰ ریال (تهران) ۱۵۰,۰۰۰,۰۰۰ ریال (سایر شهرها)	بهره مندی در سال مشمولیت و تصفیه حساب در زمان دانش آموختگی
	۵-۴	برنامه ها و سفرهای زیارتی و گردشگری	۳,۰۰۰,۰۰۰ ریال (داخلی) ۱۰,۰۰۰,۰۰۰ ریال (خارجی)	در سال مشمولیت

**تبصره ۲۹:** اعتبار «آموزش یاری» شامل کارمزد دستیاری آموزشی دانشجو زیر نظر یکی از اعضای هیئت علمی مؤسسه متنوع و بر اساس قرارداد آموزش یاری مورد تأیید بنیاد در هر نیم سال تحصیلی اعطا می شود.

**تبصره ۳۰:** اعتبار «توان مندی آموزشی» برای شرکت دانشجو در دوره ها و کارگاه های آموزشی و با هدف ارتقای توانایی های وی در موضوع های تخصصی مرتبط با تحصیل اعطا می شود. تصفیه حساب این بند منوط به ارائه گواهی شرکت در کارگاه ها و دوره های آموزشی و تحویل مدارک مثبتۀ مالی است.

**تبصره ۳۱:** اعتبار «پژوهش یاری» شامل کارمزد دستیاری پژوهشی دانشجو زیر نظر یکی از اعضای هیئت علمی مؤسسه متنوع و بر اساس قرارداد پژوهش یاری مورد تأیید بنیاد در هر نیم سال تحصیلی اعطا می شود.

**تبصره ۳۲:** اعتبار «ارتباطات علمی» شامل: «کمک هزینه اشتراک نشریات علمی داخلی و خارجی»، «کمک هزینه عضویت در انجمن‌های علمی داخلی و خارجی» و «تسهیلات خرید کتاب‌های علمی» است که بر اساس مدارک مثبت مالی هر یک قابل تصفیه است.

**تبصره ۳۳:** اعتبار «اجرای رساله» منوط به تصویب طرح پیشنهادی رساله دکتری تخصصی دانشجو در مؤسسه متبوع است که در سه قسط به وی پرداخت می‌شود.

**تبصره ۳۴:** اعتبار «شرکت در مجامع علمی داخلی» به منظور شرکت دانشجو در کنفرانس‌ها (همراه با ارائه مقاله) و کارگاه‌های علمی درون کشور و با هدف تسهیل ارتباطات پژوهشی دانشجو اعطا می‌شود که برای هر دانشجو دوبرار در سال و با تأیید استاد راهنما، ارائه گواهی نام‌نویسی در مجمع و نیز اسناد مثبت مالی قابل پرداخت است.

**تبصره ۳۵:** «مجوز و اعتبار شرکت در مجامع علمی خارجی» به منظور شرکت دانشجو در کنفرانس‌های علمی خارج از کشور (همراه با ارائه مقاله) و با هدف تسهیل ارتباطات پژوهشی دانشجو است که یک‌بار در سال و بر اساس تأیید استاد راهنما و اسناد مثبت نام‌نویسی در مجمع صادر می‌شود. مجوز مذکور علاوه بر کنفرانس‌های علمی، به منظور شرکت در کارگاه‌ها و دوره‌های علمی خارج از کشور با دعوت نامه مجمع، تأیید استاد راهنما و مؤسسه متبوع نیز صادر می‌گردد.

**تبصره ۳۶:** اعتبار «اعزام به فرصت مطالعاتی داخلی» به منظور ایجاد ارتباط با نهادهای علمی و فناوری کشور است که پس از تصویب استفاده از فرصت مطالعاتی در مؤسسه

متبوع و پذیرش از نهاد مقصد، به طور ماهانه و حداکثر به مدت نه ماه به دانشجوی مشمول پرداخت می شود. در صورت بهره مندی از این اعتبار، دانشجو مجاز نیست از اعتبارات «آموزش یاری»، «پژوهش یاری» و «فن یاری» استفاده کند.

**تبصره ۳۷:** «مجوّز و اعتبار اعزام به فرصت مطالعاتی خارجی» به منظور ایجاد ارتباط با نهادهای علمی و فناورانه خارج از کشور است که پس از تصویب فرصت مطالعاتی در مؤسسه متبوع و پذیرش از نهاد مقصد، به طور ماهانه و حداکثر به مدت نه ماه به دانشجوی مشمول پرداخت می شود. اولویت نهاد مقصد با مؤسسه های معتبر با رتبه کمتر از ۲۰۰ در رتبه بندی های جهانی و اولویت موضوع فرصت مطالعاتی، موضوع های اولویت دار کشور (بر اساس فهرست های ستادهای راهبردی توسعه فناوری معاونت علمی و فناوری ریاست جمهوری) است. در صورت بهره مندی دانشجو از این اعتبار، دانشجو مجاز نیست از اعتبارات «آموزش یاری»، «پژوهش یاری» و «فن یاری» استفاده کند.

**تبصره ۳۸:** پرداخت اضافه مبلغ مربوط به اعتبار فرصت مطالعاتی داخلی/خارجی در صورتی ممکن است که همسر دانشجو در سفر او را همراهی کند.

**تبصره ۳۹:** اعتبار «هسته پژوهشی» به منظور تشکیل «گروه پژوهشی دانشجویی» مطابق مقررات مؤسسه به گروهی که دست کم یکی از اعضای گروه، دانشجوی مشمول این آیین نامه باشد، تعلق می یابد.

**تبصره ۴۰:** اعتبار «فن یاری» شامل کارمزد دستیاری فناورانه دانشجو در شرکت زایشی یکی از اعضای هیئت علمی مؤسسه متبوع و بر اساس قرارداد فن یاری مورد تأیید بنیاد در هر نیم سال تحصيلی اعطا می شود.

**تبصره ۴۱:** اعتبار «توانمندی کارآفرینی» برای شرکت دانشجو در دوره‌های آموزشی راه اندازی کسب و کار، تجاری سازی، حقوق مالکیت فکری و مشابه آن با هدف ارتقای توانایی‌های وی در زمینه نوآوری و کارآفرینی است. تصفیه حساب این بند منوط به ارائه گواهی شرکت در کارگاه‌ها و دوره‌های آموزشی و تحویل مدارک مثبته مالی است.

**تبصره ۴۲:** اعتبار «هسته فناوری و کارآفرینی» به منظور ایجاد شرکتي نوپای دانش بنیان (شرکت زایشی از مؤسسه متبوع) است که یکی از اعضای هیئت مدیره آن، دانشجوی مشمول آیین نامه باشد.

**تبصره ۴۳:** دانشجو مجاز است از بین سه اعتبار «آموزش یاری»، «پژوهش یاری» و «فن یاری» فقط از یکی و از بین دو اعتبار «هسته پژوهشی» و «هسته فناوری و کارآفرینی» نیز فقط از یکی بهره مند شود.

**تبصره ۴۴:** در صورت بهره‌مندی دانشجو از اعتبار «آموزش یاری»، «پژوهش یاری»، «فن یاری» یا «فرصت مطالعاتی داخلی یا خارجی»، بیمه اشتغال (بازنشستگی) نیز در مدت بهره‌مندی دانشجو از این جایزه‌ها به او تعلق می‌یابد.

**تبصره ۴۵:** «راتبه دانشجویی» شامل کمک هزینه معیشتی است که در قبال ماهانه ۶ ساعت کار دانشجویی در مؤسسه متبوع به مدت نه ماه به وی تعلق می‌یابد. چنانچه

دانشجو مشمول اعتبار «آموزش یاری»، «پژوهش یاری»، «فن یاری» یا «فرصت مطالعاتی داخلی/خارجی» باشد این راتبه به او تعلق نمی یابد.

**تبصره ۴۶:** «بیمه تکمیلی» شامل بیمه ای است که برای جبران بخشی از هزینه های درمانی، که در تعهد بیمه گر پایه نبوده، مورد استفاده قرار می گیرد. این بیمه به مدت یک سال (از زمان مشمولیت دانشجو) به مشمولان جایزه تعلق می یابد و برای استفاده از آن دانشجو باید دارای یکی از انواع بیمه های پایه باشد.

**تبصره ۴۷:** «هدیه ازدواج» با هدف ترغیب سنت حسنه تشکیل خانواده اعطا می شود و منوط به ارائه اسناد مثبته مبنی بر ازدواج در سال مشمولیت دانشجو است.

**تبصره ۴۸:** «ودیعۀ اجاره مسکن» به صورت وام قرض الحسنه از طریق صندوق های رفاه دانشجویی وزارت علوم و وزارت بهداشت و صرفاً به دانشجویان متأهل اعطا می شود.

**تبصره ۴۹:** اعتبار «برنامه ها و سفرهای زیارتی و گردش گری» به صورت سرانه محاسبه و به صورت متمرکز از طریق معاونت فرهنگی بنیاد هزینه می شود.

**تبصره ۵۰:** اعتبار ریالی جدول های ۲، ۳ و ۴ برای سال تحصیلی ۹۵-۱۳۹۴ است و مبالغ آن در هر سال تحصیلی به پیشنهاد معاون برنامه ریزی و تصویب رئیس بنیاد اصلاح می شود.

#### مادۀ ۴: فرایند اجرا

برای اجرای شیوه نامه، گام های ذیل طی می شود:

- ۱-۴. رئیس بنیاد تعداد مشمولان هر یک از جایزه ها را برای هر سال تحصیلی تعیین می کند.
- ۲-۴. بنیادهای استانی با کمک مؤسسه های علمی هر استان، با بررسی امتیاز متقاضیان مطابق جدول ۱، مشمولان اولیه را شناسایی و به بنیاد ملی اعلام می کنند.

۳-۴. بنیاد ملی با بررسی فرایند اجرا شده، فهرست نهایی برگزیدگان را تعیین می‌کند.

۴-۴. با انتخاب برگزیدگان نهایی، بنیاد ملی به طور مستقیم یا از طریق مؤسسه متبوع دانشجو و بر اساس جدول‌های ۲-۴، جایزه‌ها را به دانشجویان اعطا می‌کند.

۵-۴. بنیادهای استانی وظیفه نظارت بر حسن اجرای آیین‌نامه و شیوه‌نامه و ارزیابی نتایج آن را بر عهده دارند و لازم است گزارشی از عملکرد آیین‌نامه را در مؤسسه‌های استان خود به بنیاد ملی ارسال کنند.

**تبصره:** هر یک از جایزه‌ها بر اساس مقررات این شیوه‌نامه و برای مدت یک سال تحصیلی (از ابتدای مهرماه هر سال) به مشمولان اعطا می‌شود و برای بهره‌مندی از جایزه، لازم است فرایند مذکور در این ماده برای نامزدهای جایزه‌ها به طور سالانه تکرار شود.

### ماده ۵: اجرا و نظارت

نظارت بر اجرای صحیح مفاد شیوه‌نامه در هر مؤسسه، بر عهده بنیاد استان ذی‌ربط و نظارت کلان بر اجرای صحیح آیین‌نامه، بر عهده معاونت برنامه‌ریزی است و لازم است در هر سال، گزارشی از اجرای آیین‌نامه را تهیه کند.

### ماده ۶: تفسیر مفاد

شرح مواد مسکوت و تفسیر مفاد شیوه‌نامه بر عهده معاونت برنامه‌ریزی است و این معاونت مجاز است در صورت لزوم، مصادیق دیگری از جایزه‌ها و اعتبارات را ذیل هر یک از چهار نوع جایزه «آموزش»، «پژوهش»، «فناوری» و «فرهنگ» به طور آزمایشی در سال تحصیلی اجرای شیوه‌نامه لحاظ کند تا در صورت نهایی شدن، به طور دائمی در شیوه‌نامه لحاظ گردد.

**مادّه ۷: تصویب و اجرا**

این شیوه نامه مشتمل بر یک مقدمه ، هفت مادّه و پنجاه و دو تبصره، در تاریخ ۱۳۹۴/۴/۱ به تصویب رئیس بنیاد ملی نخبگان رسید و برای سال تحصیلی ۹۵-۱۳۹۴ اجرا و پس از آن اصلاحات اجرایی در آن لحاظ می شود.





**پیوست ۳**

**الگوی قرارداد آموزش یاری**



## قرارداد آموزش یاری

### ماده ۱. طرفین قرارداد

به منظور استفاده از توان آموزشی دانشجویان تحصیلات تکمیلی در پیشبرد اهداف دانشگاه .....، این قرارداد میان سرکار خانم / جناب آقای .....، معاون آموزشی دانشگاه و سرکار خانم / جناب آقای ..... دانشجوی دوره کارشناسی ارشد □، دکتری حرفه‌ای □، دکتری تخصصی □ در رشته ..... دارای کد ملی ..... به نشانی: .....، که در این قرارداد «آموزش یار» نامیده می‌شود، منعقد می‌شود.

### ماده ۲. موضوع قرارداد

ایفای نقش دستیار آموزشی از سوی آموزش یار در دانشگاه شامل وظایف زیر:

الف. برگزاری کلاس‌های حل تمرین در درس‌های .....، .....، .....،

ب. کمک در تصحیح برگه‌های تمرین، آزمون و سایر تکالیف درسی دانشجویان

ج. کمک در سازمان‌دهی مطالب درسی استاد برای ارائه آن در محیط الکترونیکی

د. همراهی دانشجویان درس در بازدیدهای علمی، فعالیت‌های میدانی و امور کارگاهی

تبصره ۱: تمامی فعالیت‌های آموزش یار باید زیر نظر استاد راهنما / مدیر گروه ذی‌ربط باشد.

تبصره ۲: آموزش یار موظف به حضور تمام‌وقت در دانشگاه مطابق مقررات دانشگاه است.

### ماده ۳. زمان قرارداد

زمان قرارداد از تاریخ ..... تا ..... به مدت یک نیم‌سال تحصیلی است.

**ماده ۴. مبلغ قرارداد**

مبلغ قرارداد برابر با بیست و دو میلیون و پانصد هزار (۲۲,۵۰۰,۰۰۰) ریال □، چهل میلیون و پانصد هزار (۴۰,۵۰۰,۰۰۰) ریال □ است که در صورت تأیید فعالیت آموزش یار، مطابق مقررات در دو قسط به وی پرداخت می‌شود.

**تبصره ۱:** تأمین اعتبار مبلغ قرارداد از محل اعتبارات تفاهم‌نامه دانشگاه با بنیاد ملی نخبگان تأمین می‌شود.

**تبصره ۲:** سرکار خانم / جناب آقای .....، استاد راهنما / مدیر گروه آموزش یار، به عنوان ناظر در اجرای قرارداد و وظیفه بررسی و تأیید فعالیت‌های آموزش یار را بر عهده دارد.

**ماده ۵. تصویب و اجرا**

این قرارداد مشتمل بر پنج ماده و چهار تبصره در سه نسخه هم‌ارزش به امضای طرفین رسید و از تاریخ اجرای قرارداد، لازم‌الاجراست.

.....

آموزش یار

.....

معاون آموزشی دانشگاه

**رونوشت**

معاونت آموزشی دانشگاه □ ، دانشجو (آموزش یار) □ ، بنیاد نخبگان استان ..... □

**پیوست ۴**

**الگوی قرارداد پژوهش یاری**



## قرارداد پژوهش یاری

### ماده ۱. طرفین قرارداد

به منظور استفاده از توان آموزشی دانشجویان تحصیلات تکمیلی در پیشبرد اهداف دانشگاه ..... این قرارداد میان سرکار خانم / جناب آقای .....، معاون پژوهشی دانشگاه و سرکار خانم / جناب آقای ..... دانشجوی دوره کارشناسی ارشد □، دکتری حرفه‌ای □، دکتری تخصصی □ در رشته ..... دارای کدملی ..... به نشانی: .....، که در این قرارداد «پژوهش یار» نامیده می‌شود، منعقد می‌شود.

### ماده ۲. موضوع قرارداد

ایفای نقش دستیار پژوهشی از سوی پژوهش یار در دانشگاه شامل وظایف زیر:

الف. کمک در اجرای طرح‌های پژوهشی مصوب دانشگاه

ب. کمک در راه‌اندازی آزمایشگاه‌های آموزشی / پژوهشی

ج. کمک در تدوین کتاب‌های علمی و تخصصی زیر نظر استاد راهنما

د. کمک در فعالیت‌های پژوهشی دانشگاه (برگزاری کنفرانس‌های علمی، کارگاه‌های آموزشی، آماده‌سازی نشریات علمی دانشگاه و سایر موارد مشابه)

تبصره ۱: تمامی فعالیت‌های پژوهش یار باید زیر نظر استاد راهنما / مدیر گروه ذی‌ربط باشد.

تبصره ۲: پژوهش یار موظف به حضور تمام‌وقت در دانشگاه مطابق مقررات دانشگاه است.

### ماده ۳. زمان قرارداد

زمان قرارداد از تاریخ ..... تا ..... به مدت یک نیم‌سال تحصیلی است.

**ماده ۴. مبلغ قرارداد**

مبلغ قرارداد برابر با بیست و دو میلیون و پانصد هزار (۲۲,۵۰۰,۰۰۰) ریال □، چهل میلیون و پانصد هزار (۴۰,۵۰۰,۰۰۰) ریال □ است که در صورت تأیید فعالیت پژوهش‌یار، مطابق مقررات در دو قسط به وی پرداخت می‌شود.

**تبصره ۱:** تأمین اعتبار مبلغ قرارداد از محل اعتبارات تفاهم‌نامه دانشگاه با بنیاد ملی نخبگان تأمین می‌شود.

**تبصره ۲:** سرکار خانم / جناب آقای .....، استاد راهنما / مدیر گروه پژوهش‌یار، به عنوان ناظر در اجرای قرارداد وظیفه بررسی و تأیید فعالیت‌های پژوهش‌یار را بر عهده دارد.

**ماده ۵. تصویب و اجرا**

این قرارداد مشتمل بر پنج ماده و چهار تبصره در سه نسخه هم‌ارزش به امضای طرفین رسید و از تاریخ اجرای قرارداد، لازم‌الاجراست

.....

**معاون پژوهشی دانشگاه**

.....

**پژوهش‌یار****رونوشت**

معاونت پژوهشی دانشگاه □ ، دانشجو (پژوهش‌یار) □ ، بنیاد نخبگان استان ..... □



# پیوست ۵

## الگوی قرارداد فن یاری



## قرارداد فن یاری

### ماده ۱. طرفین قرارداد

به منظور استفاده از توان آموزشی دانشجویان تحصیلات تکمیلی در پیشبرد اهداف دانشگاه .....، این قرارداد میان سرکار خانم / جناب آقای .....، معاون پژوهشی دانشگاه و سرکار خانم / جناب آقای ..... دانشجوی دوره کارشناسی ارشد □، دکتری حرفه‌ای □، دکتری تخصصی □ در رشته ..... دارای کدملی ..... به نشانی: .....، که در این قرارداد «فن یار» نامیده می‌شود، منعقد می‌شود.

### ماده ۲. موضوع قرارداد

ایفای نقش دستیار فناوریانه از سوی فن یار در دانشگاه شامل وظایف زیر:

الف. کمک در تولید دانش فنی در شرکت‌های زایشی دانشگاه

ب. کمک در فعالیت‌های نوآورانه شرکت‌های زایشی دانشگاه

ج. کمک در فرایند نیمه‌صنعتی‌سازی محصولات و خدمات شرکت‌های زایشی دانشگاه

د. کمک در تجاری‌سازی محصولات و خدمات شرکت‌های دانش‌بنیان دانشگاه

تبصره ۱: تمامی فعالیت‌های فن یار باید زیر نظر استاد راهنما / مدیر گروه ذی‌ربط باشد.

تبصره ۲: فن یار موظف به حضور تمام‌وقت در دانشگاه مطابق مقررات دانشگاه است.

### ماده ۳. زمان قرارداد

زمان قرارداد از تاریخ ..... تا ..... به مدت یک نیم‌سال تحصیلی است.

**ماده ۴. مبلغ قرارداد**

مبلغ قرارداد برابر با بیست و دو میلیون و پانصد هزار (۲۲,۵۰۰,۰۰۰) ریال □، چهل میلیون و پانصد هزار (۴۰,۵۰۰,۰۰۰) ریال □ است که در صورت تأیید فعالیت فن یار، مطابق مقررات در دو قسط به وی پرداخت می شود.

**تبصره ۱:** تأمین اعتبار مبلغ قرارداد از محل اعتبارات تفاهم نامه دانشگاه با بنیاد ملی نخبگان تأمین می شود.

**تبصره ۲:** سرکار خانم / جناب آقای .....، استاد راهنما / مدیر گروه فن یار، به عنوان ناظر در اجرای قرارداد و وظیفه بررسی و تأیید فعالیت های فن یار را بر عهده دارد.

**ماده ۵. تصویب و اجرا**

این قرارداد مشتمل بر پنج ماده و چهار تبصره در سه نسخه هم ارزش به امضای طرفین رسید و از تاریخ اجرای قرارداد، لازم الاجراست.

.....  
**معاون پژوهشی دانشگاه**

.....  
**فن یار**

**رونوشت**

معاونت پژوهشی دانشگاه □ ، دانشجو (فن یار) □ ، بنیاد نخبگان استان ..... □





بنیاد ملی سلامت

معاونت برنامه ریزی و نظارت

جهت